

Außerschulische Lernorte

EIN WEGWEISER FÜR DEN KREIS EUSKIRCHEN UND DARÜBER HINAUS





Bildnachweis Titel | Innenseite | S. 71
 AdobeStock_294439863 | AdobeStock_38763651

Impressum | Herausgeber

Regionales Bildungsbüro
 Kommunales Bildungs- & Integrationszentrum
 Kreis Euskirchen / Der Landrat
 Jülicher Ring 32 · 53879 Euskirchen
 02251 / 15-1332 · kobiz@kreis-euskirchen.de
 www.kreis-euskirchen.de
 4. Ausgabe, Juni 2021

Gestaltung: Judith Maur Design

**Anpassungen für digitale Veröffentlichung: März 2023
 durch Regionales Bildungsbüro**

Die in dieser Broschüre veröffentlichten Texte und Bildmaterialien dürfen ohne die vorherige Genehmigung durch den Kreis Euskirchen nicht vervielfältigt, verbreitet oder ausgestellt werden. Für die Vollständigkeit sowie Fehler redaktioneller Art wird keine Haftung übernommen.

Mit freundlicher Unterstützung von:



GRÜßWORT



Sehr geehrte Damen und Herren,

als ehemaliger Lehrer hatte das Lernen immer eine zentrale Bedeutung für mich. Dabei habe ich festgestellt, dass die Schüler*innen an Orten außerhalb des Klassenzimmers noch interessierter und motivierter waren. Egal ob das draußen in der Natur oder in einem Museum war, ob im Literaturhaus oder im Bergwerk: Die neue Umgebung und die neuen Einflüsse waren der besondere „Kick“ und haben zu spannenden „Aha-Erlebnissen“ geführt.

Neben dem klassischen Lernort der Kindertagesstätte oder Schule gewinnen daher auch außerschulische Einrichtungen immer mehr an Bedeutung. Im Kreis Euskirchen gibt es da eine ausgesprochen bunte und vielfältige Auswahl, die in dieser Broschüre in der 4. Auflage ansprechend präsentiert wird. Gegenüber dem vergangenen Jahr sind sogar noch weitere Einrichtungen hinzugekommen, sodass wir uns in punkto Vielfalt noch einmal steigern konnten.

Die außerschulische Bildung ist ein wichtiger Baustein im „Universum des Lernens“. Hier kann man experimentieren, ausprobieren, beobachten und mit allen Sinnen erleben – ein Gewinn sowohl für Kinder und Jugendliche, aber auch für Erwachsene. Denn – das möchte ich betonen – neben der Hauptzielgruppe der Kitas, Schulen und Jugendeinrichtungen gilt das Angebot für Jung und Alt. Lernen ist bekanntlich ein lebenslanger Prozess.

Ich freue mich besonders über die neue **„Bildungszugabe zum Besuch eines Außerschulischen Lernortes“**. Dieses finanzielle Förderungsangebot des Kreises Euskirchens steht ab 2021 Schulen und Kitas zur Verfügung. Wir sind gespannt, wie es im Kreis angenommen wird. Nähere Informationen zur Bildungszugabe finden Sie in dieser Broschüre.

Zum Abschluss darf an dieser Stelle der Hinweis auf Regelungen rund um die Corona-Pandemie nicht fehlen. Alle Außerschulischen Lernorte arbeiten natürlich corona-konform. Unerlässlich ist in dieser Zeit aber vor jedem Besuch eine individuelle Absprache mit der jeweiligen Einrichtung.

Nutzen Sie die neue Broschüre und starten Sie Ihre Entdeckungsreise in die spannende Welt des Lernens.

Ihr Markus Ramers

Markus Ramers
 Landrat des Kreises Euskirchen

INHALT

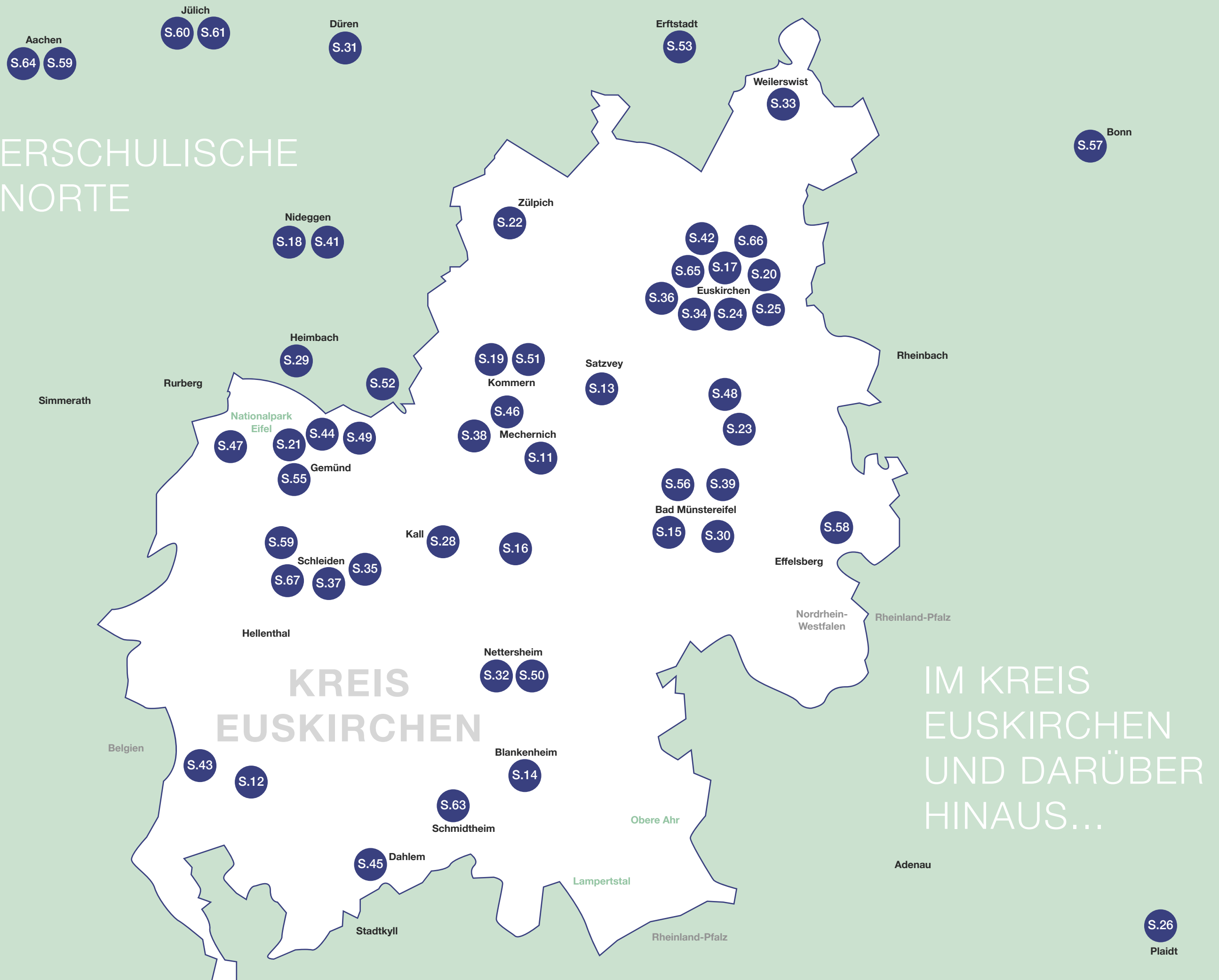
Aktualisierung der digitalen Ausgabe (März 2023):
- neue Außerschulische Lernorte ab Seite 68
- neues Antragsformular (inkl. Checkliste/November 2023) ab Seite 72

Impressum	2	Kunst und Kultur	27	Naturzentrum Eifel	50
Vorwort	3	Bibliothek Kall	28	WaldPädagogikZentrum Eifel	51
Inhalt	4-5	Internationale Kunstakademie Heimbach/Eifel	29	Wildniswerkstatt Düttling	52
Orientierungskarte	6-7	Kulturhaus theater 1	30	Zweckverband Naturpark Rheinland / BNE-Regionalzentrum	53
Ablauf Bildungszugabe	8	Leopold-Hoesch-Museum und Papiermuseum Düren	31		
Geschichte und Heimat	10	Literaturhaus Nettersheim	32	Wissenschaft und Technik	54
Besucherbergwerk Mechernich Bleiberg - Grube Gönnersdorf	11	Musikschule Erft-Swist e.V.	33	Astronomie-Werkstatt „Sterne ohne Grenzen“	55
Besucherbergwerk „Grube Wohlfahrt“	12	Musikschule Euskirchen	34	Astroteiler Stockert	56
Ehemaliger Ausweichsitz der Landeszentralbank NRW (Atombunker)	13	Musikschulzweckverband Schleiden	35	Deutsches Museum Bonn	57
Eifelmuseum & Gildehaus Blankenheim	14	Stadtbibliothek Euskirchen im Kulturhof	36	Radio-Observatorium Effelsberg	58
Handwebmuseum Rupperath	15	Stadtbibliothek Schleiden	37	RWTH Schülerlabore	59
Kakushöhle bei Mechernich-Dreimühlen	16	Stadtbücherei Mechernich	38	Schülerlabor JuLab	60
Kreisarchiv und Historische Kreisbibliothek Euskirchen	17	Werner-Biermann-Stadtbücherei Bad Münstereifel	39	Science College Overbach	61
LVR-Amt für Bodendenkmalpflege im Rheinland	18			Übergreifend	62
LVR-Freilichtmuseum Kommern	19	Natur und Umwelt	40	Barfuß- und Generationenpark Schmidtheim	63
LVR-Industriemuseum Euskirchen	20	Biologische Station im Kreis Düren e.V.	41	eXplore regio.net	64
NS-Dokumentation Vogelsang	21	Das Grüne Klassenzimmer der Stadt Euskirchen	42	KreisSportBund e. V. – Sportbildungswerk Euskirchen	65
Römerthermen Zulpich - Museum der Badekultur	22	donnerwetter.de – Wetterpark Weißer Stein	43	Rotkreuz-Akademie vogelsang ip	66
Römische Kalkbrennerei Iversheim	23	Erlebnisausstellung „Wildnis(t)räume“ – Nationalpark-Zentrum Eifel	44	Volkshochschule Kreis Euskirchen	67
Stadtarchiv Euskirchen	24	Hasenbergshof der Dr. Axe-Stiftung	45		
Stadtmuseum Euskirchen	25	Hochwildpark Rheinland	46		
Vulkanpark Eifel	26	Nationalpark-Tore	47		
		Naturschutzstation Bad Münstereifel e.V.	48		
		Naturschutz-Bildungshaus Eifel-Ardennen-Region	49		
				Formular Bildungszugabe	72

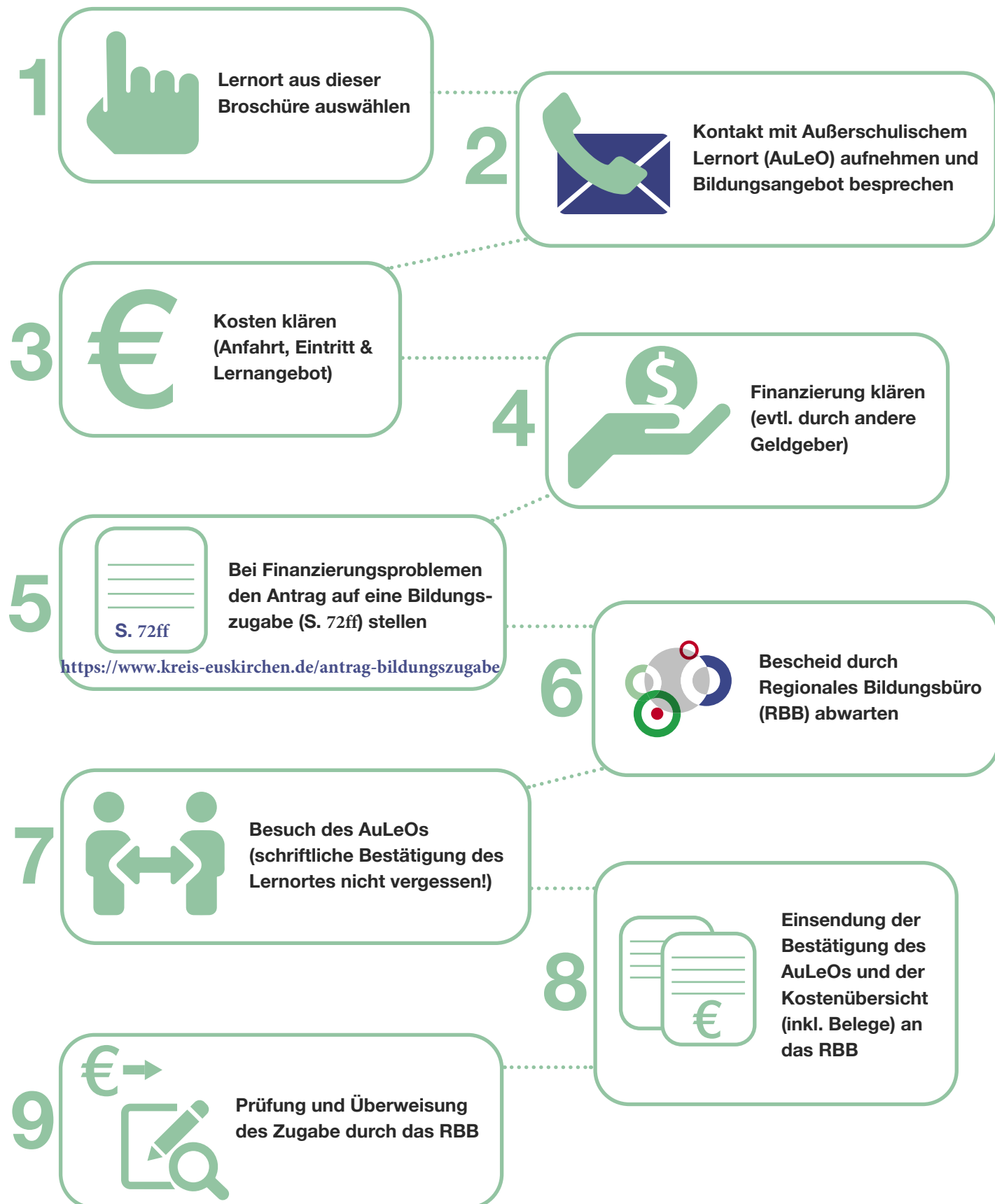
Bildnachweis:
Biologische Station Düren



AUßERSCHULISCHE LERNORTE



WIE ERHALTE ICH ALS KITA/SCHULE DIE BILDUNGSZUGABE?



Bildnachweis S. 9:
AdobeStock_170579049



GESCHICHTE UND HEIMAT



BESUCHERBERGWERK MECHERNICH BLEIBERG - GRUBE GÜNNERSDORF

Die Geschichte Mechernichs ist untrennbar mit der Geschichte des Bergbaus verbunden. Bereits vor mehr als 2.000 Jahren schürften die Kelten und Römer hier nach begehrten Bleierzen. 1957 stillgelegt, wurden Teile der Grube Günnersdorf in den neunziger Jahren von ehrenamtlichen Kräften freigelegt und für Besucher*innen zugänglich gemacht. In Führungen unter Tage wird gezeigt, wie und unter welchen Bedingungen die Bergleute das Bleierz abgebaut haben.

Eine 30qm große, obertägige Modellanlage (im Maßstab 1:100) stellt originalgetreu die Situation 1957 vor der Schließung dar.

Allgemeine Angebote

- Täglich Führungen um 14:00 Uhr (bis auf montags)
- Schatzsuche für Kinder unter Tage
- Silvesterwanderungen

Programme für Schulklassen

- Eintritt für Schulen und Kindergärten:
Kinder u. Jugendliche 3,00 € (Begleitpersonen frei)
- Angemeldete Gruppen Erw. ab 7 Pers. 5,00 €
- Schatzsuche für bis zu 10 Teilnehmer 45,00 €
(jede weitere Person 4,50 €)
- Wanderung bis zu 20 Pers. 45,00 €

ANSCHRIFT

Bleibergstraße 6
53894 Mechernich

KOSTEN

Erwachsene: 6,00 €
Kinder/Schüler*innen: 3,00 €

ÖFFNUNGSZEITEN

Di - Sa 14.00 Uhr - 16.00 Uhr
So 11.00 Uhr - 16.00 Uhr
Mo nach Absprache

FRAGEN UND BUCHUNGEN

☎ 02443 - 486 97

✉ [bergbaumuseum-
mechernich@t-online.de](mailto:bergbaumuseum-mechernich@t-online.de)

[www.bergbaumuseum-
mechernich.de](http://www.bergbaumuseum-mechernich.de)

Bildnachweis:
Stadt Mechernich / Ralph Sondermann



ANSCHRIFT
Aufbereitung II Nr. 1
53940 Hellenthal

KOSTEN
Erwachsene: 5,50 €
Kinder: 3,00 €
Familien: 13,00 €
Sonderführungen nach Absprache

ÖFFNUNGSZEITEN
Täglich Führungen um:
11.00 Uhr, 14.00 Uhr, 15.30 Uhr
Gruppen (8+ Pers.) jederzeit
nach Absprache

**FRAGEN UND
BUCHUNGEN**
02448 - 911 140
02448 - 12 27 (Fax)

✉ Heimatverein.Rescheid@t-online.de

www.GrubeWohlfahrt.de

Bildnachweis:
Heimatverein Rescheid e.V.

BESUCHERBERGWERK „GRUBE WOHLFAHRT“

Im ehemaligen Bleierz-Bergwerk „Grube Wohlfahrt“ können Schüler*innen Spuren der bergmännischen Arbeit vom ausgehenden Mittelalter bis zum Bergbau des 19. und 20. Jahrhunderts entdecken. Außerdem lernen sie einiges über das Leben der Bergleute sowie über die Erdgeschichte der Eifel.

Auf „Grube Wohlfahrt“ stand die erste Dampfmaschine auf einem Eifeler Bergwerk. Ab 1895 verkehrte eine mit Pressluft betriebene Grubenbahn unter Tage, die 1906 von der ersten und einzigen elektrischen Grubenlok der Eifel abgelöst wurde. Mit 520 Metern war die Grube zudem die tiefste der Eifel.

Eine Besichtigung ist nur im Rahmen einer Führung möglich. Startpunkt ist das „Grubenhaus“ mit Souvenir-Shop, in dem auch eine kleine Ausstellung besichtigt werden kann. Im Einstiegsgebäude gelangt man über eine bequeme Treppe in die „Eifeler Unterwelt“.

Da im Bergwerk ganzjährig eine Temperatur von nur 8 °C herrscht, sollte neben festem Schuhwerk auch an wärmere Kleidung gedacht werden.

Für Schulklassen und andere Gruppen werden nach Absprache besondere Programme angeboten:
z. B. die „Schatzsuche“ (bis 8. Klasse, ca. 2 Stunden, 5,50 € pro Teilnehmer*in) oder Führungen entlang der Lehrpfade (3 bis 6 Stunden, Kosten nach Vereinbarung)

Außerdem werden Vorträge, weitere Sonderführungen, Thementouren, Wanderungen und eifelweite Ausflüge angeboten. Lassen Sie sich beraten!

EHEMALIGER AUSWEICHSITZ DER LANDES- ZENTRALBANK NRW (ATOMBUNKER)

Ein geschichtlicher Exkurs in die Zeit des kalten Krieges

Überall in Deutschland wurden Ausweichsitze unter Schulen errichtet. Dem guten Beispiel der Bundes- und Landesregierungen folgte auch die Landeszentralbank (LZB) Nordrhein-Westfalen. Der LZB-Bunker wurde im Kalten Krieg unter hoher Geheimhaltung geplant und als Teil der Baumaßnahme „Mittelpunktschule“ zwischen 1966 und 1969 mit viel Beton, Stahl, Technik und Millionenaufwand umgesetzt. Der Atomschutzbunker sollte die Spitze der Düsseldorfer Landeszentralbank im „V-Fall“ – dem Verteidigungsfall – aufnehmen und deren „Funktionsfähigkeit“ sicherstellen.

Die Bundesbank und das Bundesfinanzministerium legten geheime Serien von D-Mark und Pfennig auf, die in geheimen Bunker- und Tresoranlagen verteilt über die gesamte Republik deponiert wurden. Die unterirdischen Schutzbauten selbst wurden in einen „Stand-by-Betrieb“ versetzt. Rund um die Uhr gepflegt, gewartet und betreut, war alles für den „Tag X“ vorbereitet.

Die Führung dauert ca. 1,5 bis 2 Stunden und vermittelt die zivile Planung rund um die Wirtschaftssicherstellungsgesetze (Notstandsgesetze). Wie exakt wurde der dritte Weltkrieg geplant, welche politischen Gedanken standen hinter der Planung? Die Führung eignet sich als Unterrichtsbegleitung zum Thema „Kalter Krieg“ bzw. auch für Facharbeiten.

Themenwünsche werden gerne berücksichtigt.

ANSCHRIFT
Am Pantaleonskreuz
53894 Mechernich-Satzvey

KOSTEN
Schulklassen pauschal: 30,00 €

ÖFFNUNGSZEITEN
Nach Absprache

**FRAGEN UND
BUCHUNGEN**
☎ 0151 - 170 082 52

✉ info@lzb-bunkersatzvey.de

www.lzb-bunkersatzvey.de

Bildnachweis:
Bunker-Dokumentationsstätten



EIFELMUSEUM & GILDEHAUS BLANKENHEIM

Auf den Spuren der Römer

Wie lebten die Römer? Welche Geräte benutzten sie zur Bewirtschaftung der Weideflächen? Welche praktischen Entdeckungen aus römischen Zeiten begleiten uns noch heute? Das Gildehaus in Blankenheim gibt als Römerstraßen-Informationszentrum einen Einblick in die Geschichte und das Leben der Römer. In Verbindung mit der ehemaligen Römervilla in Blankenheim bietet es somit einen guten Rahmen für eine außerschulische Exkursion. Im Gildehaus werden auf zwei Etagen die Geschichte der Römervilla und deren moderner Rekonstruktion, die wirtschaftliche Nutzung zu Zeiten der Römer und archäologische Funde dargestellt.

Darüber hinaus beheimatet das Gildehaus eine Ausstellung zur 900-jährigen Geschichte und der Grafenherrschaft Blankenheims, sowie eine Gemäldeausstellung des Eifelmalers Fritz von Wille.

Im Gewölbekeller des Eifelmuseums wird Wissenswertes und Interessantes zur Erdzeitgeschichte der nordwestlichen Eifel vorgestellt. Mit den Wechselausstellungen eröffnet sich auch nach mehrmaligem Besuch immer wieder ein neues Besuchererlebnis zu reizvollen Themen.

Mit der neuen Lauschtour bietet Blankenheim zudem eine tolle Ergänzung, um den Ort mit seinen Sehenswürdigkeiten digital zu erkunden. Einfach im App-Store die „Lauschtour App“ herunterladen, die Tour „Historisches Blankenheim“ installieren und los geht's.

ANSCHRIFT

Ahrstraße 55-57
53945 Blankenheim

KOSTEN

Kostenfrei

ÖFFNUNGSZEITEN

Eifelmuseum:
April - Oktober
Mo - Fr 10.00 Uhr - 16.00 Uhr
Sa, So und feiertags
9.30 Uhr - 15.00 Uhr
November - März
Täglich 11.00 Uhr - 14.00 Uhr

Gildehaus:
April - Oktober
Täglich 11.00 Uhr - 15.00 Uhr
November - März
Täglich 11.00 Uhr - 14.00 Uhr

FRAGEN UND BUCHUNGEN

☎ 02449 - 87222

✉ touristinfo@blankenheim.de

[www.blankenheim.de/
de/freizeit/kultur/museen/](http://www.blankenheim.de/de/freizeit/kultur/museen/)

Bildnachweis:
Eifel Vital, Erik-Jan Ouwerkerk

HANDWEBMUSEUM RUPPERATH

Das Handwebmuseum Rupperath widmet sich der Erhaltung und Präsentation alter Handwerkstechniken zur Herstellung von Textilien.

Vom Schaf zum Pullover, vom Flachs zum Leinen – wie wurden Stoffe vor der Industrialisierung hergestellt? Welche textilen Techniken haben andere Völker entwickelt?

Antworten auf diese Fragen gibt das Museum in seiner abwechslungsreichen und gut fundierten Ausstellung. Exponate aus vielen Epochen und Kulturen zeigen die große Bandbreite der Spinn- und Webkunst in aller Welt. Viele Spinn- und Webgeräte sind funktionstüchtig und können in Aktion beobachtet werden.

Für einen Besuch des Museums mit Vorführung und Erklärung der Geräte und Techniken sollte ca. eine Stunde eingeplant werden.

Möglich sind auch Projektstage mit kleineren Gruppen von Kindern, bei denen das Kardieren und Spinnen von Wolle ausprobiert und erlernt werden kann. Auch das Weben können die Kinder versuchen – wahlweise mit Webrähmchen oder dem Gördekamm, mit Brettchen oder einfach mit den Fingern.

ANSCHRIFT

Schulweg 1
53902 Bad Münstereifel/
Rupperath

KOSTEN

Bei normalen Museumsbesuchen ist der Eintritt frei, Spenden sind erwünscht. Die Kosten für Führungen und andere Angebote (z.B. Projektstage) können telefonisch erfragt werden.

ÖFFNUNGSZEITEN

von April bis Oktober am 1. und 3. Sonntag im Monat sowie am jeweils darauffolgenden Mittwoch von 14 bis 17 Uhr, andere Termine (auch ganzjährig) können telefonisch vereinbart werden

FRAGEN UND BUCHUNGEN

☎ 02257- 831 (Oskar Ferber)
02643 - 5147 (Barbara May)

✉ barbara@spinn-web-werkerey.de

www.handweb-museum.de

Bildnachweis: Barbara May



KAKUSHÖHLE BEI MECHERNICH-DREIMÜHLEN

Im Mechernicher Ortsteil Dreimühlen liegt das Naturschutzgebiet „Kartstein mit der Kakushöhle“. Das Schutzgebiet ist auch eine der bedeutendsten prähistorischen Fundstätten Europas! Auf Wegen und Pfaden, allein oder in fachkundiger Begleitung lässt sich dieses besondere Gebiet erkunden.

So werden von naturpfade für Kinder, interessierte Erwachsene oder Menschen mit Behinderung genau abgestimmte Exkursionen und Unternehmungen im Bereich der Umweltbildung, Natur- und Landschaftserfahrung angeboten. Lassen Sie sich darauf ein, eine Landschaft nicht nur zu erwandern, sondern auch einmal hinter die Kulissen, nicht nur der Kakushöhle, zu sehen! Wir interpretieren die Landschaft, vermitteln Wissen über Natur, ökologische Zusammenhänge und die Geschichte der Eifelandschaft: Sie werden überrascht sein!

Rund um die Kakushöhle

Führung zur Naturkunde, Nutzung durch den Menschen über die Jahrtausende hinweg, Sagen und Geschichten.

So war's in der Steinzeit ...

Spiele und Aktionen zu den Lebensbedingungen und Lebensweisen der Menschen in der Steinzeit (als Halb- und Ganztagesunternehmung)

Durch die Lande, durch die Zeiten ...

Wanderung von der Kakushöhle zum Matronentempel bei Pesch mit Wildkräuterpicknick (Ganztagesunternehmung)

ANSCHRIFT

Kakusstraße 0
53894 Mechernich-Dreimühlen

KOSTEN

Eintritt frei
Kosten für die Führungen
nach Absprache

ÖFFNUNGSZEITEN

Ganzjährig zugänglich;
Führungen nach Absprache

FRAGEN UND BUCHUNGEN

☎ 02482 - 17 65

✉ marietta.schmitz@freenet.de

www.naturpfade.com
www.kakushoehle.de

Bildnachweis:

Stadt Mechernich
Touristik-Agentur Mechernich
Ralph Sondermann

KREISARCHIV UND HISTORISCHE KREISBIBLIOTHEK EUSKIRCHEN

Archive und Bibliotheken bieten neben dem Erarbeiten von Recherche-Techniken die unterschiedlichsten Quellen zur (regionalen) Geschichte sowie Hintergrundinformationen zu Themen wie Politik, Literatur, Wirtschaft, Umwelt, Bildungswesen u. a. m.

Das Kreisarchiv beherbergt die überlieferten Archivakten der Altkreise Euskirchen und Schleiden seit ihrer Gründung 1816 sowie die Unterlagen der Kreisverwaltung Euskirchen als Amtsnachfolger seit 1972. Durch die Zerstörung des Kreishauses in Euskirchen im Jahr 1944 gibt es im Bestand Landratsamt Euskirchen für die Jahre 1933 bis 1945 große Lücken in der Aktenüberlieferung.

Ergänzt wird die amtliche Überlieferung durch regionale Zeitungsbestände ab 1837 und Sammlungen, wie Postkarten oder Nachlässe.

Die Historische Kreisbibliothek ist eine der größten Spezialbibliotheken zur Eifel und dem Kreis Euskirchen. In über 23.000 Medien ist die ganze Lebenswelt der Region in Wissenschaft, Forschung und Literatur dargestellt. Ein Online-Katalog steht unter www.kreis-euskirchen.de bereit.

Angebot für Schulen

- Einführung in Archiv und Bibliothek - ihre Bestände und Nutzungsmöglichkeiten
- Quellen-Rallyes zu verschiedenen Themen wie Besatzung, Schule und Wasser
- Einführung in regionale Quellen z. B. zum 1. Weltkrieg
- Workshop „Kurrentschrift“
- Sprechstunde bzw. Beratung bei Facharbeiten

Auf Wunsch sind die Angebote auch als „archiv to go“ in der Schule umsetzbar!

ANSCHRIFT

Kreishaus
Jülicher Ring 32
53879 Euskirchen

KOSTEN

Keine

ÖFFNUNGSZEITEN

Mi 8.30 Uhr - 12.30 Uhr
13.30 Uhr - 17.00 Uhr
Do 8.30 Uhr - 12.30 Uhr
13.30 Uhr - 16.00 Uhr
Fr 8.30 Uhr - 12.30 Uhr
Besuchergruppen nach
Absprache

FRAGEN UND BUCHUNGEN

☎ 02251 - 155 07

✉ heike.puetz@kreis-euskirchen.de
archiv@kreis-euskirchen.de

www.kreis-euskirchen.de

Bildnachweis:

Ursula Valder-Krüll
Kreismedienzentrum Euskirchen



LVR-AMT FÜR BODENDENKMALPFLEGE IM RHEINLAND

Ausgrabung für Kinder

Vorschulgruppen der Kindergärten sowie Schulklassen der Grundschulen haben die Möglichkeit, eine „Ausgrabung“ auf dem Stiftshofgelände durchzuführen (ca. 1,5 Stunden). Wir bieten einen kleinen Einblick in die Arbeit der archäologischen Denkmalpflege und zeigen dabei aktuelle Fundstücke aus unseren Ausgrabungen. Der Vorbereitung dient eine kurze Broschüre für die Betreuer*innen. Den Kindern wird eine Malvorlage sowie ihr ergrabenes „Fundstück“ nach Hause mitgegeben.

Feldbegehung für Schüler*innen

Schüler*innen der 4.-8. Klasse bieten wir die Möglichkeit einer archäologischen Feldbegehung mit anschließender Diskussion der aufgelesenen Fundstücke an (ca. 3 Stunden). Dieses Angebot stellt den archäologischen Fundplatz und seine Bedeutung in den Mittelpunkt. Den Schüler*innen wird vermittelt, dass der archäologische Fund in seinem Umfeld im Boden eine wichtige Rolle in der Kulturlandschaftspflege spielt. Eine kurze Broschüre hilft den Lehrer*innen, diese Unterrichtseinheit vorzubereiten.

ANSCHRIFT

Zehnhofstr. 45
52385 Nideggen

KOSTEN

1,00 € Aufwandsentschädigung
(pro Kind)

ÖFFNUNGSZEITEN

Nach Absprache

FRAGEN UND BUCHUNGEN

☎ 02425 - 903 92 30
☎ 02425 - 903 91 9 (Fax)

✉ Sylvia.Guenther@lvr.de

www.bodendenkmalpflege.lvr.de

Bildnachweis:

Norbert Liebing

Karin White-Rahneberg

LVR-FREILICHTMUSEUM KOMMERN

Mitmachen und Erleben – im LVR-Freilichtmuseum Kommern

Raus ins Museum: Hier lernen Kinder und Jugendliche das Gelände mit 79 historischen Gebäuden aus dem Rheinland kennen. Sie erfahren, wie der Alltag der Rheinländer*innen in den vergangenen 500 Jahren aussah. Durch die Begegnung mit Menschen und Tieren bekommen sie einen Eindruck vom Wohnen und Wirtschaften, aber auch vom Leben ihrer „kleinen Vorfahren“.

Angebote der Bildung und Vermittlung

Die überwiegend inklusiven und handlungsorientierten Projekte für Kindergärten, Klassen und Gruppen behandeln Museumsthemen wie Bauen, Kleidung, Nahrung, Kinderleben und Alltag in früheren Zeiten. Sie berücksichtigen die Richtlinien der Primar- und Sekundarstufe.

Mit Entdeckungsbögen zu einzelnen Baugruppen und Themen erkunden Kinder und Jugendliche aktiv das Museumsgelände. In den Sommer- und Herbstferien NRW und RLP gibt es täglich Mitmachangebote ohne Anmeldepflicht.

Geburtstagskinder auf Kommern-Tour haben Spaß beim Baumklettern, Backen, Spielen, Kochen, Saftpressen und im Abenteuerwald.

Schüler*innen wohnen im Museum „SwiM“: Dieses Projekt bietet Klassen die Möglichkeit, eine Woche lang in Kleingruppen in der Landwirtschaft, im Handwerk und bei den Hauswirtschafterinnen mitzuwirken.

Hinweis: Bitte informieren Sie sich vor Ihrem Besuch auf der Webseite des Museums. Coronabedingt kann es zu kurzfristigen Änderungen kommen, auch bei den Öffnungszeiten und Preisen!

ANSCHRIFT

Eickser Straße
53984 Mechernich-Kommern

KOSTEN

Kinder unter 18 Jahren: frei
Erwachsene: 8,50 €
Ermäßigt: 6,50 €
Gruppen ab 10 Personen:
8,00 €/Pers.
Parkgebühr: 2,50 €

ÖFFNUNGSZEITEN

April bis Oktober 2021:
täglich 9.00 Uhr - 19.00 Uhr
November bis März 2021/22:
täglich 10.00 Uhr - 17.00 Uhr
24. und 31. Dezember 2021:
10.00 Uhr - 14.00 Uhr
25. und 26. Dezember 2021
und 1. Januar 2022:
11.00 Uhr - 17.00 Uhr

FRAGEN UND BUCHUNGEN

☎ 02443 - 99 80 0
Buchungen über:
Rheinland-Kultur GmbH
✉ info@kulturinfo-rheinland.de
☎ 02234 - 992 15 55
✉ kommern@lvr.de
www.kommern.lvr.de

Bildnachweis: Ute Herborg/LVR



LVR-INDUSTRIEMUSEUM EUSKIRCHEN

Der Besuch des LVR-Industriemuseums Euskirchen bietet die Möglichkeit, eine faszinierende Reise in die Vergangenheit zu erleben. In der ehemaligen Tuchfabrik Müller fühlt man sich um Jahrzehnte zurückversetzt. Kindern und Jugendlichen wird bei einer Führung eine Vorstellung von vorindustrieller Handarbeit und industrieller Massenfertigung vermittelt. Ergänzende Programme vertiefen verschiedene Themen durch eigene Aktivitäten.

Für Schulklassen bieten wir an:

Führung „Von der Wolle zum Tuch: Wie unsere Kleidung entsteht“ (75 min, 40,00 €)
Programme (Kurzführung plus Workshop, 2-3 Stunden, 80,00-120,00 €)

- Textil: Filzen und Weben
- Energie: Mit Wasser und Dampf
- Biologie: Lebensraum Erftmühlenbach
- Färben: Das Blaue Wunder
- Upcycling: Kleidung – Zum Wegwerfen zu schade
- Rallye: Industrialisierung konkret

Das Museum bietet Schulklassen darüber hinaus die Möglichkeit, 3-5 Tage in der angrenzenden „Mottenburg“ ihre Klassenfahrt zu verbringen. Ein entsprechendes mehrtägiges Programm stellen wir mit Ihnen zusammen.

ANSCHRIFT

Tuchfabrik Müller
Carl-Koenen-Straße 25 b
53881 Euskirchen

KOSTEN

Keine (Für Schulklassen ist der Eintritt frei. Es fallen nur die Kosten für die Führungen an)

ÖFFNUNGSZEITEN

Di - Fr 10.00 Uhr - 17.00 Uhr
Sa, So und feiertags
11.00 Uhr - 18.00 Uhr

FRAGEN UND BUCHUNGEN

☎ 02251 - 148 80
Buchungen über
Rheinland-Kultur:
☎ 02234 - 992 15 55

✉ info@kulturinfo-rheinland.de

www.industriemuseum.lvr.de

Bildnachweis:

LVR-Industriemuseum Euskirchen

NS-DOKUMENTATION VOGELSANG

Mit Vogelsang IP verfügt der Kreis Euskirchen über einen international bedeutenden Außerschulischen Lernort mitten im Nationalpark Eifel. Der denkmalgeschützte historische Ort der ehemaligen NS-Ordensburg ist eine der größten Hinterlassenschaften des Nationalsozialismus.

Erbaut als damalige Stätte gelebter Menschenverachtung, ist der Internationale Platz Vogelsang heute ein Erinnerungsort und Forum für Gegenwarts- und Zukunftsfragen.

In dem modernen, barrierefreien Ausstellungs- und Bildungszentrum bietet sich für Schulklassen und Jugendgruppen die Chance, einen NS-„Täterort“ sowohl gegenwartsbezogen, als auch in seiner historischen Dimension als Schulungsstätte und politischen Kultort der NSDAP zu begreifen.

Schüler*innen können sich im Rahmen von Führungen, Studien-, Projekt- oder Forschungstagen forschend-entdeckend oder handlungsorientiert den historischen Themen und aktuellen Fragestellungen nähern.

Gerne berät unser Team Sie bei der Auswahl der Bildungsangebote individuell je nach Schulform, Altersstufe, Vorkenntnissen und Lernzielen.

Wichtig zu wissen: Für Schulklassen und Jugendgruppen des Kreises Euskirchen übernimmt der Kreis Euskirchen ganz unkompliziert die Kosten für die Teilnahme an den Bildungsangeboten von Vogelsang IP. Möglich macht diese Finanzierung das Förderprojekt „Maßnahmen gegen Rechtsextremismus/Schulen nach Vogelsang“.

ANSCHRIFT

Vogelsang 70
53937 Schleiden

KOSTEN

Viele Formate frei mit einer Finanzierung über den Kreis Euskirchen, sonst ab 150,00 € pro Gruppe

ÖFFNUNGSZEITEN

Täglich 10.00 - 17.00 Uhr

FRAGEN UND BUCHUNGEN

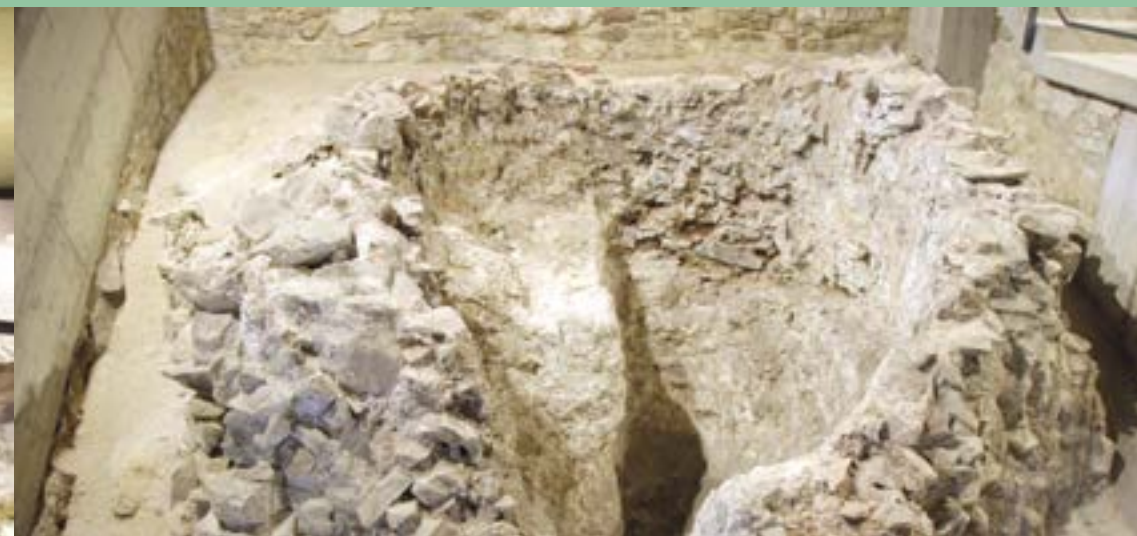
☎ 02444 - 915 79 11
02444 - 915 79 29 (Fax)

✉ buchung@vogelsang-ip.de

www.vogelsang-ip.de

Bildnachweis (auch für S. 9):

Vogelsang IP-Roman Hövel



RÖMERTHERMEN ZÜLPICH - MUSEUM DER BADEKULTUR

Ein kultureller Wellenritt durch 2.000 Jahre

Baden macht Spaß – das wussten schon die Römer und haben es genutzt. Das Museum der Badekultur führt durch 2.000 Jahre Badegeschichte und setzt sich mit hygienischen und umwelttechnischen Aspekten auseinander. Für Schulklassen bieten wir ein vielfältiges Programm an, das aus praktischen Workshops und Führungen sowie unterschiedlichen Arbeitsmaterialien besteht.

Für Schüler*innen (4.-6. Klasse) stehen für die verschiedenen Abteilungen Arbeitshefte zum Preis von 1,50 € zur Verfügung. Diese können vorbestellt und an der Museumskasse abgeholt und bezahlt werden. Alternativ oder ergänzend steht Ihnen unser Comic mit integrierter Rallye zur kostenlosen Ausleihe zur Verfügung, der die Kinder (9-12 Jahre) spielerisch an die Themen des Museums heranführt.

Darüber hinaus bieten wir drei Museumskoffer zu Römerzeit, Mittelalter und Neuzeit mit theoretischem Teil sowie Schauobjekten zur kostenlosen Ausleihe an.

Auszug aus dem Workshopprogramm:

- Alea iacta est - Römische Spiele
- In der Seifenküche
- Schmucksache - Römische Ketten und Talismane
- Stein für Stein - Wir legen ein römisches Mosaik
- In leuchtenden Farben - Römische Freskomalerei
- Tongefäße herstellen

Jeweils eine Führung zum ausgewählten Thema mit praktischem Teil, max. 15-20 Kinder (je nach Workshop), 2 Stunden 90,00 €, 3 Stunden 125,00 € zzgl. 2,50-3,00 € Materialkosten/Kind.

Bitte informieren Sie sich vorab über verkürzte Öffnungszeiten aufgrund der Corona-Pandemie.

RÖMISCHE KALKBRENNEREI IVERSHEIM

Die Römische Kalkbrennerei Iversheim wurde 1966-1968 ausgegraben und mit einem Schutzbau versehen. Bei diesem Bodendenkmal handelt es sich um eine antike Industrieanlage, die bis 300 n. Chr. von der 30. Legion betrieben wurde. Diese Römische Legion war in Xanten stationiert und nutzte die Kalksteinvorkommen der Sötenischer Kalkmulde zur Herstellung von Baukalk.

Der Autor Thomas Schiffer schreibt in seinem Buch *Auf Römerweg durch die Eifel*: „Die Kalkbrennerei in Iversheim ist das am vollständigsten erforschte Bauwerk dieser Art in Europa und eines der bedeutendsten archäologischen Fundstätten nördlich der Alpen“.

Das Bodendenkmal wird vom Dorf-Verschönerungsverein Iversheim betreut und erklärt den Besucher*innen aller Altersgruppen die Herstellung und die Nutzung des Werkstoffs Kalk in der Antike und heute. Der Besuch eines nahen Dolomitsteinbruches (ca. 3 Min.) ist bei gutem Wetter möglich.

Für den Besuch sollten Sie ca. 1 Stunde Zeit mitbringen.

Aufgrund der Corona-Pandemie sind derzeit nur max. 2 Personen zulässig.

ANSCHRIFT

Kalkarer Weg
53902 Bad Münstereifel-Iversheim

KOSTEN

Erwachsene: 2,00 €
Kinder: frei

ÖFFNUNGSZEITEN

Mai bis Oktober
Sa 13.00 Uhr - 16.00 Uhr
So und feiertags
11.00 Uhr - 16.00 Uhr

Gruppentermine nach
Absprache möglich

FRAGEN UND BUCHUNGEN

☎ 02253 - 33 85

✉ russ-helmut@t-online.de

www.dvi-iversheim.de

Bildnachweis:

Peter Brand

ANSCHRIFT

Andreas-Broicher-Platz 1
53909 Zülpich

KOSTEN

Dauerausstellung:
Erwachsene: 5,00 € (erm. 4,00 €)
Sonderausstellung:
Erwachsene: 3,00 € (erm. 2,50 €)
Kombiticket:
Erwachsene: 6,00 € (erm. 5,00 €)
Kinder bis 18 Jahre frei

ÖFFNUNGSZEITEN

Di - Fr 10.00 Uhr - 17.00 Uhr
Sa - So 11.00 Uhr - 18.00 Uhr

FRAGEN UND BUCHUNGEN

☎ 02252 - 838 060
☎ 02252 - 838 066 66 (Fax)

✉ info@roemerthermen-zuelpich.de

www.roemerthermen-zuelpich.de

Bildnachweis:

LVR-ZMB/D. Schmitz



STADTARCHIV EUSKIRCHEN

Das Stadtarchiv Euskirchen arbeitet als außerschulischer Lernort mit allen Schulen zusammen. In enger Abstimmung werden geeignete Module zur Förderung von historisch-politischer Bildung und Recherchekompetenz für die gewünschten Jahrgangsstufen ausgewählt. Lehrer und Schüler werden bei der Themenfindung zu Facharbeiten und schulischen Projekten beraten.

Folgende Module können jederzeit gebucht werden:

1. Anton Hufschlag - Ein Euskirchener als Soldat in napoleonischen Diensten
Thema: Französische Revolution, napoleonische Kriege und ihre Auswirkungen auf das Rheinland.
2. Mit Brief und Siegel - Urkundenlehre und Erstellung einer eigenen Urkunde (4.-6. Klasse, 2,00 €/Schüler*in).
3. Mit Liebesgaben an die Front - Eine Fahrt zurück ins Jahr 1914
Thema: 13 Schülerinnen des Emil-Fischer-Gymnasiums dokumentieren in einem Film von Achim Konejung, was 100 Jahre zuvor ein kleiner Trupp aus der Stadt im Feindesland erlebte, als er „Liebesgaben“ an die Westfront nach Frankreich zu den aus Euskirchen stammenden Soldaten brachte. Der Film dient als Einstieg in die Thematik des Ersten Weltkrieges.
4. Hexenprozesse in der Nordeifel 1626 bis 1635 und ihre Erinnerungsorte in Euskirchen-Flamersheim.
5. Schule in der NS-Zeit am Beispiel des Emil-Fischer-Gymnasiums.

ANSCHRIFT

Kölner Straße 75
53879 Euskirchen

KOSTEN

max. 2,00 €

ÖFFNUNGSZEITEN

Di und Do 8.30 Uhr - 16.30 Uhr
nach vorheriger Terminvereinbarung

FRAGEN UND BUCHUNGEN

☎ 02251 - 143 61

✉ gruenger@euskirchen.de

www.euskirchen.de/service/stadtarchiv/

Bildnachweis:

Gabriele Rünger, Stadtarchiv Euskirchen

Achim Konejung

STADTMUSEUM EUSKIRCHEN

Im Stadtmuseum Euskirchen lernen die Schüler*innen die Kultur und Geschichte ihrer Stadt kennen. Das Museum präsentiert die historische Entwicklung Euskirchens von der Römerzeit bis in die Gegenwart. Ausgangspunkt ist dabei das Stadtmodell, das die Stadt vor dem Beginn der Industrialisierung im 19. Jahrhundert zeigt. Im Ausstellungsbereich „HeimatStadtEuskirchen“ erzählen Zeitzeug*innen und spannende historische Fotos und Objekte von der wechselvollen Geschichte Euskirchens im 20. Jahrhundert.

Für Schulkassen werden Führungen und Kunst-Workshops zur Stadtgeschichte und zur jeweiligen Sonderausstellung angeboten.

Führungen:

- Stadtgeschichtliche Dauerausstellung oder Sonderausstellung (1 Stunde, 1,50 €/Schüler*in)
- „Hinter hohen Mauern... vom Leben in der mittelalterlichen Stadt Euskirchen“ Vorstellung des Stadtmodells und Rundgang durch den historischen Ortskern (1,5 Stunden, 1,50 €/Schüler*in)

Kunst-Workshops zu folgenden Themen:

- Stadtzeichner gesucht!
- Stadt-Tattoo von Euskirchen
- EUSKIRCHEN - DRUCKFRISCH!
- Der Himmel über Euskirchen
- Workshops zur jeweiligen Sonderausstellung (jeweils 1,5 Stunden, 3 €/Schüler*in)

Termine für Führungen und Workshops nach vorheriger Vereinbarung, auch außerhalb der Öffnungszeiten. Weitere Informationen unter <https://www.kulturhof.de/museum/bildung-und-freizeit/angebot-fuer-schulklassen/>

ANSCHRIFT

Wilhelmstr. 32-34
53879 Euskirchen

KOSTEN

Erwachsene: 2,00 €
Kinder: 1,00 €

ÖFFNUNGSZEITEN

Di - Fr 15.00 Uhr - 18.00 Uhr
Sa 11.00 Uhr - 15.00 Uhr
So 11.00 Uhr - 18.00 Uhr

FRAGEN UND BUCHUNGEN

☎ 02251 - 650 74 37
☎ 02251 - 650 74 39 (Fax)

✉ museum@euskirchen.de

www.kulturhof.de/museum

Bildnachweis:

J. Gregori, Stadtmuseum Euskirchen

A. Buhmann, Stadtmuseum Euskirchen



ANSCHRIFT

Vulkanpark Infozentrum
Rauschermühle 6
56637 Plaidt

KOSTEN

Siehe online

ÖFFNUNGSZEITEN

Siehe online

FRAGEN UND BUCHUNGEN

02632 - 987 50
02632 - 987 520 (Fax)

✉ info@vulkanpark.com

www.vulkanpark.com

Bildnachweis:
KPKappest
Simon Zimpfer

VULKANPARK EIFEL

Im außerschulischen Lernort Vulkanpark beschäftigen sich sieben moderne Info- und Erlebniszentren mit der vulkanischen Osteifel. Ob Klassenfahrten, Ausflüge oder (Fach-) Exkursionen: Der Vulkanpark kombiniert Erdkunde, Geschichte und Naturwissenschaften miteinander - Lernen, Bildung und Freizeit lassen sich so problemlos verbinden. Zu den insgesamt 24 Stationen des Vulkanparks gehören unter anderem:

Vulkanpark Infozentrum, Plaidt

Dem Vulkanismus mit anschaulichen Experimenten auf den Grund gehen.

Lava-Dome & Lavakeller, Mendig

Den Eifelvulkanismus verstehen lernen, z.B. bei einer Führung durch die unterirdischen Lavakeller.

Geysir Andernach

Was ist Druck und wie wird er gemessen? Und was hat er mit dem Geysir zu tun?

Römerbergwerk Meurin, Kretz

Im antiken Tuffsteinbruch selbst Hand anlegen und eine Ausbildung zum römischen „Baumeister“ genießen.

Erlebniswelten Grubenfeld, Mayen

Arbeitschritte und Bedingungen beim Basaltabbau und das alltägliche Leben der Bergarbeiter und ihrer Familien.

Deutsches Bismuseum, Kaltenengers

Wirtschaftsgeschichte, Technik, Natur und Arbeit perfekt miteinander verknüpft.

Grube Bendisberg, Langenfeld/St. Jost

Selbst zum Bergmann oder zur Bergfrau werden und die Geheimnisse unter Tage erforschen.

17 Natur-, Kultur- und Industriedenkmäler

Erlöschene Vulkane, erschlossene Steinbrüche und antike Relikte zeugen von der heißen Geschichte der Osteifel.

KUNST UND KULTUR





BIBLIOTHEK KALL

Die Bibliothek Kall liegt zentral und gut erreichbar in der Gemeinde Kall, direkt am Bahnhof und neben der Gemeindeverwaltung im Haus der Begegnung. In der unmittelbaren Umgebung befinden sich zahlreiche kostenlose Parkmöglichkeiten. Die Bibliothek befindet sich in der 1. Etage im Haus der Begegnung und kann barrierearm durch einen Aufzug im Gebäude erreicht werden.

Die Bibliothek verfügt über 10.000 Medien bestehend aus Romanen, Sachbüchern, Kinder- und Jugendbüchern, Filmen, Hörbüchern und Zeitschriften. Der Schulungsraum der Bibliothek bietet viele Arbeitsplätze und einen Bereich zum stillen Arbeiten. In der Bibliothek selbst gibt es zahlreiche weitere Sitzgelegenheiten zum Lesen und Verweilen.

Angebote der Bibliothek Kall:

- Technische Ausstattung für die Nutzung vor Ort: WLAN, Laptops, Tablets, Selbstverbucher, Außenrückgabegerät
- Beschaffung von Medienwünschen
- Bücher-Bring-Dienst für mobilitätseingeschränkte Menschen in Kooperation mit der GenoEifel
- Praktikumsplätze für Schüler nach Absprache möglich
- Regelmäßige Vorlesestunden für Kinder
- Klassen- und Kindergartenführungen nach Absprache möglich

ANSCHRIFT

Bahnhofstr. 11
53925 Kall

KOSTEN

Jahresgebühren:
Erwachsene: 10,00 €
Familien: 15,00 €
Onleihe-Erft (digitale Medien):
25,00 €
Kinder (bis 18 Jahre): kostenlos

ÖFFNUNGSZEITEN

Mo & Do 15.00 Uhr - 19.30 Uhr
Di, Mi, Fr 9.00 Uhr - 12.00 Uhr
Sa 10.00 Uhr - 14.00 Uhr

FRAGEN UND BUCHUNGEN

☎ 02441 - 779 552

✉ bibliothek-kall@web.de

www.kall.de/bibliothek/index.php

Bildnachweis:
Gemeinde Kall

INTERNATIONALE KUNSTAKADEMIE HEIMBACH/EIFEL

Mappenkurs – Vorbereitung für das Studium in Bildender Kunst und Design bei Annette Besgen

Dieser Kurs bietet eine hochprofessionelle Vorbereitung von Bewerbungsmappen durch eine in diesem Metier sehr erfahrene und erfolgreiche Künstlerin an. Es wird in kleinen Gruppen gearbeitet, der Austausch untereinander und mit der Dozentin weitet den Blick und gibt viele Erfahrungen mit auf den Weg zu einem künstlerischen Beruf.

Neben den grundsätzlichen Informationen und Aufgabenstellungen widmet sich die Dozentin auch der Einzelberatung in Gespräch und Korrektur. Für alle, die vor der Entscheidung und/oder Bewerbung für ein Kunststudium stehen, ist dieser Kurs erfahrungsgemäß äußerst hilfreich. Und auch für die, die sich in diesem Metier einfach einmal ausprobieren wollen.

Diese Mappenkurse dienen nicht dazu, Standardleistungen abzurufen, sondern sind auf das Individuum konzentriert. Zwar wird von den Kunst- und Designhochschulen bei der Mappenvorlage eine gewisse Breite von Techniken und Themen erwartet, aber wichtig bleiben doch immer die Fragen: Welches Talent steckt hinter der Arbeit? Was kann der junge Mensch schon? Ist er entwicklungsfähig? Diese und viele andere Fragen werden in dieser ganz besonderen Art von Kunstkurs erörtert und beantwortet.

Des Weiteren ist ab 16 Jahren die Teilnahme an allen regulären Kursangeboten möglich.

ANSCHRIFT

Hengebachstraße 48
52396 Heimbach

KOSTEN

150-400 € (20% Ermäßigung
für Schüler*innen & Studierende)

ÖFFNUNGSZEITEN

Mo - Fr 10.00 Uhr - 16.00 Uhr
Sa - So 14.00 Uhr - 17.00 Uhr
(nur während Ausstellungen)

FRAGEN UND BUCHUNGEN

☎ 02446 - 809 700
☎ 02446 - 809 70 30 (Fax)

✉ info@kunstakademie-heimbach.de

www.kunstakademie-heimbach.de

Bildnachweis:
Internationale Kunstakademie Heimbach



KULTURHAUS THEATER 1

Das „Kulturhaus theater 1“, mitten im Stadtzentrum von Bad Münstereifel gelegen, hat sich seit seiner Eröffnung im Oktober 2007 zu einer der ersten Adressen in Sachen Kultur etabliert und das nicht nur für Bad Münstereifel. Vielmehr konnte es sich auch über die Grenzen des Kreises Euskirchen hinaus einen ausgezeichneten Namen als Zentrum für exklusive und qualitativ hochwertige Kulturangebote für Kinder, Jugendliche und Erwachsene machen. Christiane Remmert und Jojo Ludwig betreiben das Kulturhaus in Eigenregie. Das Haus kann mit angenehmer Atmosphäre und professioneller Ausstattung aufwarten.

Neben den Veranstaltungen (u.a. Theateraufführungen, Vorträge, Konzerte, Kunstausstellungen und Kabarett), die im Erdgeschoss stattfinden, werden u.a. Ballett- und Schauspielunterricht, Meditations- und Gesangskurse, Rehabilitationssport, Pilates und Qigong im ersten Stockwerk des Hauses angeboten. Diese Kurse und Seminare werden von verschiedenen qualifizierten Kursleiter*innen durchgeführt.

Mit Schulen oder Kindergärten können u.a. Zusatztermine für bestimmte Veranstaltungen/Aufführungen vereinbart werden.

Nähere Auskünfte zu den Angeboten erhalten Sie auf der Webseite oder per Telefon.

ANSCHRIFT

Langenhecke 2-4
53902 Bad Münstereifel

KOSTEN

Nach Absprache

ÖFFNUNGSZEITEN

Nach Absprache

FRAGEN UND BUCHUNGEN

☎ 02257 - 44 14

✉ kulturhaus@theater-1.de

www.theater-1.de

Bildnachweis:

Jojo Ludwig

LEOPOLD-HOESCH-MUSEUM UND PAPIERMUSEUM DÜREN

Das Leopold-Hoesch-Museum (LHM) ist ein Kunstmuseum mit den Schwerpunkten in den Bereichen Klassische Moderne, Expressionismus, konstruktive Kunst und Nachkriegsmoderne. Neben Werken aus den Beständen zeigt das Museum Wechselausstellungen internationaler Gegenwartskunst und Ausstellungen zu kulturhistorischen Themen.

Das benachbarte Papiermuseum Düren (PAP) präsentiert alle Facetten des Werkstoffs Papier, dessen Erzeugung und Verarbeitung eine Jahrhunderte alte Tradition in Düren hat.

Bildung und Vermittlung

Ein wichtiger Faktor der Kunstvermittlung im LHM und PAP ist die Zusammenarbeit mit KiTas und Schulen. Beide Museen bieten mit inklusiven Formaten Kindern und Jugendlichen die Begegnung mit Wissenschaft und Kunst.

Aktuelle Ausstellungen und Kunstwerkstatt im LHM

Im LHM bieten Künstler*innen, Kunsthistoriker*innen und Pädagog*innen spielerische und dialogische Führungen in Kombination mit Praxisworkshops an. Kunsttechniken wie Malerei, Skulptur, Collage und Druck werden altersgerecht in der Kunstwerkstatt vermittelt.

Dauerausstellung und Papierwerkstatt im PAP

Die Dauerausstellung zeigt u.a. die Geschichte, Industriekultur, Kunst und Zukunft des Papiers. In der Papierwerkstatt wird anschließend das neue Wissen u.a. beim Papierschöpfen praktisch umgesetzt.

Für individuelle Angebote melden Sie sich bitte per E-Mail bei uns.



ANSCHRIFT

Hoeschplatz 1
52349 Düren

KOSTEN

Eintritt für Kinder unter 18 Jahren
und Schulklassen frei

ÖFFNUNGSZEITEN

Di - So 10.00 Uhr - 17.00 Uhr
Do 10.00 Uhr - 19.00 Uhr

FRAGEN UND BUCHUNGEN

☎ 02421 - 252 515
04221 - 251 802 560 (Fax)

✉ j.bruno@dueren.de
b.wolters@dueren.de

www.leopoldhoeschmuseum.de
www.papiermuseum-dueren.de

Bildnachweis (auch für S. 27):

Leopold-Hoesch-Museum & Papiermuseum Düren
2019, Peter Hinschläger



LITERATURHAUS NETTERSHEIM

ANSCHRIFT

Steinfelder Straße 12
53947 Nettersheim

KOSTEN

Jahresgebühren:
Familien: 17,00 €
Einzelpersonen: 12,00 €
Ermäßigt: 8,00 €
Bis 18 Jahre kostenfrei
Veranstaltungen: separate Preise

ÖFFNUNGSZEITEN

Di, Do 10.00 Uhr - 13.00 Uhr
14.00 Uhr - 18.00 Uhr
Mi, Sa 10.00 Uhr - 13.00 Uhr
Fr 10.00 Uhr - 13.00 Uhr
14.00 Uhr - 19.00 Uhr

FRAGEN UND BUCHUNGEN

☎ 02486 - 1770

✉ buecherei@nettersheim.de
literaturhaus@nettersheim.de

www.nettersheim.de/bildung-kultur/literaturhaus-mit-buecherei

Bildnachweis:
Eifelgemeinde Nettersheim

Im Rahmen unserer „Literatour“ bieten wir zahlreiche Kinder- und Jugendveranstaltungen an, um auch die Jüngsten zum Lesen und Schreiben zu animieren und neugierig auf Bücher zu machen:

z.B. Schreibwerkstätten für 8 - 13 jährige Kinder, die sich gerne Geschichten ausdenken und Spaß am Malen und Basteln haben; Oster- und Weihnachtsbastelaktionen für Kinder ab 4 Jahren, „Kamishibai“; das japanische Erzähltheater für Kinder ab 4 Jahren; der „Star Wars Reads Day“ für Kinder ab der dritten Klasse mit Vorleserunden; Rätsel- und Bastelaktionen; der „Harry Potter Abend“ für Kinder ab der dritten Klasse, an dem sich das Literaturhaus in die weltberühmte Zauberschule Hogwarts verwandelt und die Kinder bei Rätseln, im Zauberunterricht und bei kniffligen Aufgaben beweisen müssen, dass sie wahre Zauberschüler*innen sind; in Kooperation mit Lit.Eifel die Verleihung des Eifeler Jugendliteraturpreises für Kinder und Jugendliche von 6 bis 18 Jahren, unterteilt in vier Altersgruppen.

In der Gemeindebücherei im Literaturhaus Nettersheim gibt es über 14.000 Medien-einheiten, darunter Kinder- und Jugendbücher, Sachbücher, Tiptoi-Bücher, DVDs, Hörbücher und vieles mehr. Zusätzlich können über die Onleihe Erft ca. 15.000 eBooks, eAudios, eVideos, ePapers, eMagazines und eMusic ausgeliehen werden.

MUSIKSCHULE ERFT-SWIST E.V.

Die Musikschule Erft-Swist e.V. wurde im Februar 2005 von engagierten Eltern und Lehrer*innen mit dem Gedanken gegründet, die musikalische und musische Bildung von Kindern und Jugendlichen zu fördern.

Uns ist es wichtig, dass junge Menschen auch abseits von klassischen Schulfächern, Computer und Smartphone lernen, in die Welt der Musik einzutauchen. Unsere Musikschule möchte dazu beitragen, dass sich für junge Menschen neue Fantasieräume öffnen.

Die Musikschule Erft-Swist e.V. bietet allen die Möglichkeit, verschiedene Instrumente und die Musik zu entdecken. Unsere Musiklehrer*innen helfen individuell, das gewünschte Instrument zu erlernen und zu beherrschen. Dabei verfügen sie über die Qualifikation, Kinder und Jugendliche von der musikalischen Grundausbildung bis hin zur Vorbereitung auf ein Musikstudium zu begleiten.

Die Musikschule bietet folgendes Unterrichtsangebot an:

Musikalische Grundausbildung · Blockflöte · Querflöte · Klassische Gitarre · E-Gitarre
• E-Bass · Klarinette · Fagott · Keyboard · Klavier · Oboe · Akkordeon · Saxophon
• Schlagzeug · Cajon · Viola · Violine · Violoncello · Kontrabass · Trompete · Posaune
• Gesang · Musik-AGs in Grundschulen und im OGS-Bereich · Band-Coaching

Auch wir unterstützen das Angebot des Kreises Euskirchen durch Vergünstigung mit der Familienkarte!

ANSCHRIFT

Bonner Str. 27
53919 Weilerswist

KOSTEN

Siehe Gebührenordnung der Musikschule, Vergünstigung mit Familienkarte

ÖFFNUNGSZEITEN

Büro:
Mo, Di, Do 9.00 Uhr - 12.00 Uhr
Mi 13.30 Uhr - 16.00 Uhr

FRAGEN UND BUCHUNGEN

☎ 01522 - 748 81 91

✉ musikschule-erft-swist@web.de

www.musikschule-erft-swist.de

Bildnachweis:
Sabine Berg



ANSCHRIFT
Kommerner Straße 69
53879 Euskirchen

KOSTEN
Siehe Entgeltordnung online

ÖFFNUNGSZEITEN
Sekretariat:
Mo - Do 9.30 Uhr - 12.30 Uhr
14.00 Uhr - 17.00 Uhr
Fr 9.30 Uhr - 12.30 Uhr

FRAGEN UND BUCHUNGEN
☎ 02251 - 575 31
☎ 02251 - 577 44 (Fax)

✉ info@musikschule-euskirchen.de

www.musikschule-euskirchen.de

Bildnachweis:
Tameer Gunnar Eden/Eifeler Presse Agentur/epa
Cedric Arndt

MUSIKSCHULE EUSKIRCHEN

Die Musikschule Euskirchen wurde 1971 gegründet. An ihr werden über 1300 Kinder, Jugendliche und Erwachsene im Alter von 6 Monate bis 80 Jahre von 50 Lehrkräften unterrichtet.

Mit ihren vier Sparten Musik, Tanz, Schauspiel und Kunst bietet die Musikschule Euskirchen ein einzigartiges Unterrichtsangebot. Sie ist Partner vieler allgemeinbildender Euskirchener Schulen und stellt mit ihren ca. 40 Veranstaltungen im Jahr einen bedeutenden Bestandteil im Euskirchener Kulturleben dar.

Als eine der ca. 1000 Mitgliedsschulen im Verband deutscher Musikschulen steht die Musikschule Euskirchen für qualitativ hochwertige kulturelle Kinder-, Jugend- und Erwachsenenbildung – so wird der Unterricht ausschließlich von erfahrenen Lehrkräften mit Hochschulausbildung erteilt.

Kultur ist ein wesentlicher Bestandteil menschlichen Daseins und wir freuen uns darauf, Sie und Ihre Kinder auf diesem faszinierenden Weg begleiten zu dürfen!

MUSIKSCHULZWECKVERBAND SCHLEIDEN

Der Musikschulzweckverband Schleiden, die kommunale Musikschule der Städte Schleiden, Mechernich und Zülpich sowie der Gemeinden Blankenheim, Dahlem, Hellenthal, Kall und Nettersheim zeigt sich als Mitglied des Verbandes deutscher Musikschulen für den Elementar-, Instrumental- und Vokalunterricht in seinem Verbandsgebietes verantwortlich.

Als Bildungseinrichtung für Kinder, Jugendliche und Erwachsene steht bei den rund 45 engagierten Musikpädagog*innen die Heranbildung des musikalischen Nachwuchses, die Begabtenfindung- und förderung sowie die evtl. Vorbereitung auf ein Berufsstudium im Mittelpunkt der Arbeit.

Darüber hinaus ist sie Kooperationspartnerin von Schulen, Kindertageseinrichtungen und Familienzentren.

ANSCHRIFT
Blankenheimer Str. 2
53937 Schleiden

KOSTEN
Siehe Schul- und
Gebührenordnung online

ÖFFNUNGSZEITEN
Mo - Do 8.00 Uhr - 13.30 Uhr
Fr 8.00 Uhr - 12.00 Uhr

FRAGEN UND BUCHUNGEN
☎ 02445 - 892 72
☎ 02445 - 892 70 (Fax)

✉ musikschule@schleiden.de

www.musikschule-schleiden.de

Bildnachweis:
SergeyNovikov/Fotalia.com



STADTBIBLIOTHEK EUSKIRCHEN IM KULTURHOF

- Gut erreichbar in der Innenstadt
- Offen für alle Besucher*innen
- Unterschiedlich ausgestattete Arbeits- und Leseplätze
- Freies WLAN & Stromanschlüsse
- PCs, Laptops & Tablets zur Nutzung vor Ort
- 30.000 Bücher & Zeitschriften sowie 5.000 audiovisuelle Medien zur Ausleihe
- 20.000 E-Books zum Download
- Zugang zu Informations-Datenbanken
- „Schülercenter“ und „Lerncenter“ mit 1.000 Lernhilfen und Prüfungsvorbereitungsbüchern
- Beschaffung von Wunschbüchern
- Beratung zur Informations- und Literaturrecherche und bei der Mediennutzung
- Eigene Etage für Kinder und Jugendliche
- Seminarraum mit Beamer
- Koffer mit iPads in Klassenstärke
- Medienpädagogische Veranstaltungen

Beispielhafte Angebote für Bildungspartner

- Vertragliche geregelte Bildungspartnerschaften
- Institutionsausweis mit besonderen Konditionen
- Zusammenstellung von thematischen Medienboxen/Bücherkisten/Handapparaten
- Antolin-Kennzeichnung aller Bücher
- Regelmäßige Klassen-Ausleihstunden mit Beratung
- Unterstützung mediengestützter Unterrichtsstunden
- Informationskompetenz Unterrichtsreihe
- Einführung in Recherchetechniken
- BIPARCOURS-Rallyes zu verschiedenen Themen
- Sommerleseclub
- Bilderbuchkino (auch mehrsprachig)
- Medienpädagogische Module (z.B. Stop-Motion, BeeBot)
- Medienpädagogische Elternnachmittage
- Vermittlung von Vorlesepat*innen

ANSCHRIFT

Wilhelmstr. 32-34
53879 Euskirchen

KOSTEN

Vor-Ort-Nutzung kostenlos
Jahresausleihe:
Jugendliche: 6,00 €
Volljährige: 25,00 €
Volljährige in Ausbildung: 12,50 €

ÖFFNUNGSZEITEN

Montag geschlossen
Di - Fr 11.00 Uhr - 18.00 Uhr
Sa - So 11.00 Uhr - 15.00 Uhr
sowie für Gruppen/Klassen
nach Absprache

FRAGEN UND BUCHUNGEN

☎ 02251 - 650 74 50

✉ bibliothek@euskirchen.de

www.kulturhof.de/bibliothek

Bildnachweis:
Guido Hoffmann

STADTBIBLIOTHEK SCHLEIDEN

Vorübergehend ist die Stadtbibliothek Schleiden in ihren Veranstaltungsmöglichkeiten eingeschränkt. Alle Angebote und Termine werden stets aktuell auf der Homepage bekanntgegeben. Unseren Nutzer*innen stehen derzeit 11.600 Medien zur Verfügung. Eine Jahresgebühr wird nicht erhoben.

Kostenlos auszuleihen sind:

- Romane
- Sachbücher (Technik, Wirtschaft, Wissenschaft)
- Ratgeber (Tiere, Garten, Pädagogik, Medizin etc.)
- Kinder- und Jugendbücher
- Zeitschriften

Kostenpflichtiges Angebot:

- DVDs/Videos
- Hörbücher und Hörspiele
- Gesellschaftsspiele

Unsere Service-Angebote:

- Internet-PC mit Farblaserdrucker
- s/w-Kopierer A4 und A3 mit Scanfunktion
- kostenloser WLAN-Zugang für mitgebrachte Endgeräte
- Fernleihe (Bestellung aus anderen Bibliotheken)

Bitte beachten Sie unser Corona-Hygienekonzept:

- Die Bibliothek darf nur mit Mund-Nasen-Schutz betreten werden.
- Max. 4 Pers. (außer Personal) dürfen sich gleichzeitig in der Bibliothek aufhalten.
- Es ist ein Mindestabstand von 1,50 m zueinander einzuhalten.
- Desinfektionsmittel und Einweg-Handschuhe stehen zur freien Verfügung bereit.

Der Zugang ist barrierefrei, kostenlose Parkplätze (Parkscheibe) befinden sich unmittelbar gegenüber der Bibliothek.

ANSCHRIFT

Am Alten Rathaus 4
53937 Schleiden

KOSTEN

Anmeldung einmalig: 1,00 €
DVDs: 0,70 €/Woche
Gesellschaftsspiele
und Hörbücher: 0,50-1,50 €

ÖFFNUNGSZEITEN

Di, Fr 9.00 Uhr - 14.00 Uhr
Do 14.00 Uhr - 20.00 Uhr
Erster Samstag im Monat
10.00 Uhr - 13.00 Uhr

FRAGEN UND BUCHUNGEN

☎ 02445 - 957 766

✉ bibliothek@schleiden.de

www.stadtbibliothek-schleiden.de

Bildnachweis:
Sabine Hergarten



ANSCHRIFT

Bahnstr. 26
53894 Mechenrich

KOSTEN

Jahreskarte (Bücher, Zeitschriften)
Erwachsene: 15,00 €
Familie: 27,00 €
(alle Medien, inkl. Onleihe)
Einzelausleihe:
Bücher, Zeitschriften: 0,80 €
andere Medien: 1,50 €

ÖFFNUNGSZEITEN

Mo, Do	12.00 Uhr - 17.00 Uhr
Di	10.00 Uhr - 18.00 Uhr
Mi	geschlossen
Fr	9.00 Uhr - 12.00 Uhr
Sa	10.00 Uhr - 14.00 Uhr

FRAGEN UND BUCHUNGEN

☎ 02443 - 49 43 60

✉ stadtbuecherei@mechernich.de

www.stadtbuecherei-mechernich.de

Bildnachweis:
privat

STADTBÜCHEREI MECHERNICH

Erleben auch Sie, wie die Bibliothek zu einem Abenteuer wird!
Über 18.000 Medien erwarten Sie in Ihrer Stadtbücherei: Romane, Sachbücher, Hörbücher, Zeitschriften, CD's, Tonies, Nitendo-Switch-Spiele, DVDs.
Falls Sie Fragen haben, können Sie sich gerne an unsere kompetenten Mitarbeiterinnen wenden.

Ein Besuch der Bücher kann nur unter den z.Z. geltenden Hygienestandards erfolgen, d.h.:

- Tragen eines Mund-Nasen-Schutz
- Händedesinfektion
- Abstandsregelung
- Registrierung

WERNER-BIERMANN-STADTBÜCHEREI BAD MÜNSTEREIFEL

Die Werner-Biermann-Stadtbücherei Bad Münstereifel bietet als Bildungs-, Info- und Freizeiteinrichtung 18.000 Medien vielfältiger Art zur Ausleihe oder Nutzung vor Ort an. Auch auswärtigen Besucher*innen und Kurgästen steht die Stadtbücherei offen. Mit ihren Veranstaltungen für Kinder, Aktionen und Ausstellungen ist sie ein wichtiger Ort im kulturellen Leben der Stadt.

Hier finden Sie:

- Romane
- Sachliteratur
- Kinder- und Jugendbücher
- Zeitschriften
- DVDs/Videos
- CD-Roms
- CDs/MCs
- Literatur-CDs (Hörbücher)
- Spiele

Und die Service-Angebote:

- Internet-PC
- Ausleihe von E-Book-Readern
- digitale Medien zur Ausleihe über die „Onleihe Erft“
- Bücher können über die Fernleihe auch aus anderen Bibliotheken besorgt werden.

ANSCHRIFT

Kölner Str. 4
53902 Bad Münstereifel

KOSTEN

Tageskarte: 2,50 €
Jahreskarte alle Medien:
Kinder: 12,00 €
Erwachsene: 20,00 €
Familien: 25,00 €
JK Kinder/Jugendliche:
nur Bücher frei

ÖFFNUNGSZEITEN

Di	10.00 Uhr - 18.00 Uhr
Do	12.00 Uhr - 18.00 Uhr
Fr, Sa	10.00 Uhr - 13.00 Uhr

FRAGEN UND BUCHUNGEN

☎ 02253 - 80 41

✉ stadtbuecherei-muenstereifel@t-online.de

www.bad-muenstereifel.de

Bildnachweis:
Heike Kupper



BIOLOGISCHE STATION IM KREIS DÜREN E.V.

Die 1997 gegründete Biologische Station Düren hat ihren Sitz im alten Bahnhof von Nideggen-Brück. Von hier aus kümmert sie sich im gesamten Kreis Düren um Angelegenheiten rund um das Thema Naturschutz.

Neben dieser Arbeit bietet die Station Schulklassen, Kindergärten, Vereinen und anderen Gruppen ein umfangreiches Programm, um Natur direkt zu erleben.

Die im alten Güterschuppen befindliche Ausstellung, die in der Zeit zwischen April und Oktober sonntags von 11.00 Uhr bis 17.00 Uhr kostenfrei geöffnet ist, bildet den Startpunkt zu zahlreichen Aktivitäten direkt an der Station. Das Außengelände bietet mit dem Insektenhotel, dem grünen Klassenzimmer und zahlreichen Info-tafeln zu verschiedenen Themen beste Voraussetzungen für eine breit gefächerte Natur- und Umweltbildung.

Von hier aus geht es ganzjährig mit weiteren Themen in die nähere Umgebung zu einem Bach und in den Wald. Auf diesen jederzeit buchbaren Expeditionen erleben die Teilnehmer*innen die Tiere, Pflanzen und Lebensräume hautnah.

Expeditionen

z.B. „Biber - Burgenbauer mit Biss“ – ab 6 Jahren, ca. 2,5 Stunden, 130,00 €

Naturerlebnisse

z.B. „Leben am Gewässergrund“ – ab 3 Jahren, ca. 2,5 Stunden, 115,00 €

Workshops

z.B. „Naturschutz mit Geschmack – Apelsaftpressen“ – ab 4 Jahren, ca. 2,5 Stunden, 115,00 €

ANSCHRIFT

Zerkaller Straße 5
52385 Nideggen

KOSTEN

Je nach Angebot

ÖFFNUNGSZEITEN

April - Oktober:
So 11.00 Uhr - 17.00 Uhr
oder auf Anfrage

FRAGEN UND BUCHUNGEN

02427 - 949 870
02427 - 949 87 22 (Fax)

✉ info@biostation-dueren.de

www.biostation-dueren.de

Bildnachweis:

Biologische Station Düren



ANSCHRIFT

Erfttreff
Erftstraße
53879 Euskirchen

KOSTEN

Je nach Angebot kostenfrei
bis 25,00 €/Stunde

ÖFFNUNGSZEITEN

Nach Absprache

FRAGEN UND
BUCHUNGEN

02251 - 143 52
02251 - 145 83 52 (Fax)

ospekkers@euskirchen.de

www.euskirchen.de/leben-in-
euskirchen/jung-und-alt/
gruenes-klassenzimmer

Bildnachweis:
Stadt Euskirchen, Olaf Spekkers

DAS GRÜNE KLASSENZIMMER
DER STADT EUSKIRCHEN

Willkommen im Grünen Klassenzimmer der Stadt Euskirchen. Unser Ziel ist es, den Kindern die Natur wieder mit allen Sinnen näher zu bringen. Hierfür nutzen wir den Naturlehrpfad, den Sinnespfad, den Schmetterlingsgarten und natürlich auch die Erft. Darüber hinaus kommt das Spielen, Toben und Planschen aber auch nicht zu kurz. Bei jedem Besuch sollten Sie unbedingt genügend Zeit hierfür einplanen. Ausgangs- und Treffpunkt ist der Erfttreff mit seiner Werkstatt.

In Kooperation mit dem BUND Wiesenzentrum und der Biologischen Station Euskirchen bieten wir ein umfangreiches Programm für Kindergärten und Grundschulen an:

1. Gewässeruntersuchung: Woran erkennt man eigentlich die Wasserqualität eines Gewässers?
2. Bodenuntersuchung: Kriecht der Ohrwurm wirklich in das Ohr? Wohin verschwindet eigentlich das ganze Laub?
3. Erftausafari: Rundgang über den Naturlehrpfad
4. Imkerei: Trägt die Königin eine Krone? Was machen Bienen im Winter, wenn es keine Blumen gibt? Bau von Vogelnistkästen und Insektenhotels.

Angebot der Biologischen Station Euskirchen: Die Streuobstwiese

- Aktionen und Spiele auf der Streuobstwiese im Jahresverlauf
- Was krabbelt auf der Wiese?
- Mit dem Gröffelo unterwegs
- Kreativwerkstatt

Angebot des BUND Wiesenzentrum:

- Schmetterlinge, die Gaukler der Wiese
- Gefahr für Olli Maulwurf
- Zehn kleine Krabbtiere
- Die Hummel ein pelziges Wildbienenchen

DONNERWETTER.DE –
WETTERPARK WEISSER STEIN

Im donnerwetter.de-Wetterpark auf dem knapp 700 Meter hohen Weißen Stein in der Eifel gibt es für jede Altersgruppe Einblicke rund um Wetter, Klima und Mensch.

In der Ausstellungshalle erfahren Sie, wie verschiedene Wetterphänomene wie Gewitter oder Hurrikane entstehen. Im Außengelände erläutern über 30 Tafeln zum Beispiel die Funktionen der Wetterstation und ihrer Instrumente, es gibt einen Mikroklimapfad und Sie können selber testen, wie Sie Temperaturen empfinden.

Im phänologischen Garten und an unseren Uhren können Sie die Entwicklung der Pflanzen in diesem Jahr verfolgen und im Bauernregelgarten erläutern wir die wichtigsten Bauernregeln und ihre Trefferquoten.

ANSCHRIFT

Am Weißer Stein 29
53940 Hellenthal

KOSTEN

Erwachsene: 9,00 €
Kinder: 5,00 €

ÖFFNUNGSZEITEN

So 15.00 Uhr
(öffentliche Führung)
und nach Absprache

FRAGEN UND
BUCHUNGEN

0228 - 976 79 71

mertens@donnerwetter.de

www.wetterpark-weisser-stein.de

Bildnachweis (auch für S. 39):
Dr. Karsten Brandt



ANSCHRIFT
Vogelsang 70
53937 Schleiden

KOSTEN
Erwachsene: 8,00 €
ermäßigt: 4,00 €
Kinder unter 7 Jahren kostenfrei

ÖFFNUNGSZEITEN
Mo - So
10.00 Uhr - 17.00 Uhr
24. und 31. Dezember
10.00 Uhr - 14.00 Uhr

FRAGEN UND BUCHUNGEN
☎ 02444 - 915 740
02444 - 915 74 28 (Fax)
✉ info@nationalparkzentrum-eifel.de
www.nationalparkzentrum-eifel.de

Bildnachweis:
D. Ketz, Nationalparkzentrum Eifel
Nationalparkverwaltung Eifel/ M. Weisgerber
R. Hövel, Vogelsang IP

ERLEBNISAUSSTELLUNG „WILDNIS(T)RÄUME“ – NATIONALPARK-ZENTRUM EIFEL

Die barrierefreie Erlebnisausstellung „Wildnis(t)räume“ befindet sich inmitten des Nationalparks Eifel am Internationalen Platz Vogelsang IP.

Auf einer Fläche von 2000 m² können große und kleine Entdecker die vielfältige Natur des Nationalparks mit allen Sinnen erleben. Tiermodelle, das weiche Fell eines Bibers sowie viele interaktive Stationen bieten erstaunliche Überraschungen. Dabei ist Anfassen und Ausprobieren ausdrücklich erwünscht.

Hier können Kinder und Jugendliche gemeinsam mit dem Ranger staunen, entdecken, forschen und begreifen. Wir bieten spannende Programme für Schulklassen mit Ausstellungsführungen, sowie In- und Outdooraktivitäten. Da die gesamte Ausstellung barrierefrei ist, freuen wir uns über inklusive Gruppen.

- Lehrplanbezogene Programme für Schulklassen:**
- 90 Minuten Erkundungstour, 90,00 € pro Gruppe (15 Teilnehmende)
 - 135 Minuten Maxi-Erkundungstour, 105,00 € pro Gruppe (15 Teilnehmende)
 - 180 Minuten Erkundungstag, 120,00 € pro Gruppe (15 Teilnehmende)
 - 270 Minuten Maxi-Erkundungstag, 150,00 € pro Gruppe (15 Teilnehmende)

Auch in Zeiten der Pandemie ist unsere Ausstellung sicher zu besuchen, da Hygienekonzepte für Ausstellung und Programme vorliegen.

Wir beraten Sie gerne.

HASENBERGHOF DER DR. AXE-STIFTUNG

Der Hasenberghof der Dr. Axe-Stiftung ist ein Begegnungsort, zu dem wir Kinder und Erwachsene einladen, um einen achtsamen und respektvollen Umgang, vorrangig mit Nutztieren, kennenzulernen. Hier werden Nutztiere artgemäß und unter Berücksichtigung tierethischer Gesichtspunkte gehalten.

Im Fokus liegt die direkte Begegnung zwischen Tier und Mensch, durch die die Grundidee von Tierschutz und Tierethik erlebt und reflektiert wird.

- Dabei stärken die Bildungsangebote zielgruppen- und altersgerecht**
- das Wissen zu Nutztieren und Tierethik – auch im Sinne einer nachhaltigen Entwicklung
 - den verantwortungsbewussten Umgang mit den natürlichen Lebensgrundlagen und Ressourcen
 - die Auseinandersetzung mit dem Verhältnis von Mensch und Natur
 - das Sammeln von eigenen Erfahrungen und die Erweiterung von Kompetenzen

Die Bildungsangebote der Dr. Axe-Stiftung sind kostenfrei und bestehen aus Hofbesuchen für Kita- und Grundschulgruppen, Fortbildungen für pädagogische Fachkräfte und Bildungsmaterialien. Die Angebote orientieren sich an den Bildungsplänen für den Elementarbereich sowie den Lehrplänen für die Grundschule.

Zugangsvoraussetzung für den Besuch auf dem Hasenberghof ist die Teilnahme der begleitenden Fachkräfte an einer Fortbildung sowie die Vor- und Nachbereitung in der Einrichtung. Zur Vertiefung der Thematik ist ein zweimaliger Hofbesuch gewünscht.

ANSCHRIFT
Gerichtsstraße 12
53949 Kronenburg-Dahlem

KOSTEN
Kostenfrei

ÖFFNUNGSZEITEN
Nach Absprache

FRAGEN UND BUCHUNGEN
☎ 0228 - 241 218
0228 - 242 09 81 (Fax)
✉ info@axe-stiftung.de
www.axe-stiftung.de

Bildnachweis:
Dr. Axe-Stiftung



HOCHWILDPARK RHEINLAND

Atmen Sie den Duft von Wald, Wild und Wiesen ein und erleben Sie über 300 Wildtiere im Hochwildpark Rheinland: Rot-, Dam-, Sika- und Rehwild, Elch, Wildschweine, Steinböcke, Steppenrinder und viele andere. Die hautnahen Begegnungen mit den Wildtieren im 84 Hektar großen Gelände – meist ohne Zäune – sind ein besonderes Erlebnis.

Unsere zusätzlichen Bildungsangebote:

Audio Guide (kostenfrei):

Für den Rundgang bieten wir eine spannende GPS-Audiotour – mit persönlichen Erklärungen von Wildpfleger Etienne. An jedem Lauschpunkt warten neue Informationen und spannende Geschichten zu den Tieren. Einfach mit dem Smartphone über das freie WLAN im Kassenraum herunterladen.

Forschermappen mit Urkunde speziell für verschiedene Altersgruppen aufbereitet:

- für Vorschule und 1. Schuljahr, 2. bis 3. Schuljahr oder sogar 4. und 5. Schuljahr.

Führungen zu verschiedenen Themen:

- Waldpädagogik mit Strauch- und Baumartbestimmung, Waldaufbau und Waldarten
- Nachtwanderung in der Brunftzeit
- Wasservögel mit Beobachtung am See
- Jagdkundliche Führung mit verschiedenen Schwerpunkten: Spurensuche, Geweihentwicklung, Ernährung, Lebensräume, Verhaltensbiologie

Tag als Tierpfleger*in:

Die Tiere im Kleintierbereich werden gefüttert, ihre Ställe gereinigt und können gestreichelt werden. Im zweiten Teil des Tages werden die Tiere im Wildpark versorgt – Wildschweinen, Elche und Rotwild. Ein einmaliger Einblick in das Leben der Wildtiere.

NATIONALPARK-TORE

Die fünf Nationalpark-Tore sind ideale Ausgangspunkte für einen Besuch des Nationalparks Eifel. Es handelt sich um Informationshäuser, die eine Tourist-Info und unterschiedliche Ausstellungen zu Themen des Nationalparks beinhalten – jeweils passend zum Standort des Tors. Digitale Geländemodelle geben einen ersten Überblick über das Großschutzgebiet und der Nationalparkfilm stimmt auf den Besuch ein.

Die Leitthemen der jeweiligen Nationalpark-Tore:

- Simmerath-Rurberg: „Lebensadern der Natur“
- Schleiden-Gemünd: „Knorrige Eichen, bunte Spechte und spannende Waldgeschichte(n)“
- Heimbach: „Waldgeheimnisse“
- Monschau-Höfen: „Narzissenrausch und Waldwandel“
- Nideggen: „Schatzkammer Natur“

Die Nationalparkverwaltung Eifel bietet dreistündige, kostenfreie Erlebniswanderungen für Kinder und Jugendliche an, die jeweils an den Nationalpark-Toren beginnen. Unter dem Motto „Entdeckungen am Wegesrand“ geht es mit erfahrenen Waldführer*innen in die Wildnis von morgen.

Mehr dazu unter www.nationalpark-eifel.de/erlebniswanderung

ANSCHRIFT

An fünf Standorten rund um den Nationalpark: Simmerath-Rurberg, Schleiden-Gemünd, Heimbach, Monschau-Höfen und Nideggen

KOSTEN

Kostenfrei

ÖFFNUNGSZEITEN

April - Oktober
09.00 Uhr - 13.00 Uhr
13.30 Uhr - 17.00 Uhr
November - März
10.00 Uhr - 13.00 Uhr
13.30 Uhr - 16.00 Uhr

FRAGEN UND BUCHUNGEN

02444 - 951 00
02444 - 951 085 (Fax)

info@nationalpark-eifel.de

www.nationalpark-eifel.de/tore

ANSCHRIFT

Becherhoferweg 71
53894 Mechernich

KOSTEN

Erwachsene: 9,00 €
ermäßigt: 8,00 €
Kinder: 6,00 €

ÖFFNUNGSZEITEN

März - Oktober
Mo - So 9.00 Uhr - 18.00 Uhr
November - Februar
Mo - So 10.00 Uhr - 17.00 Uhr

FRAGEN UND BUCHUNGEN

02443 - 65 32
02443 - 911 828 (Fax)

info@hochwildpark-rheinland.de

www.hochwildpark-rheinland.de

Bildnachweis:
Hochwildpark Rheinland

Bildnachweis:
Nationalpark Eifel/M. Weisgerber



ANSCHRIFT
L11 zwischen
53894 Mechernich (Antweiler)
und 53902 Bad Münstereifel
(Kalkar)

KOSTEN
5,00 € bzw. auf Anfrage

ÖFFNUNGSZEITEN
Auf Anfrage

**FRAGEN UND
BUCHUNGEN**
✉ info@naturschutzstation.info

www.naturschutzstation.info

Bildnachweis:
Manfred Pfenning

NATURSCHUTZSTATION BAD MÜNSTEREIFEL E.V.

Naturbegegnung und Naturerlebnis schaffen die Grundlagen für den nachhaltigen Umgang mit unserer Umwelt, der auf Respekt und Achtung beruht.

Der „Förderverein Naturschutzstation Bad Münstereifel e.V.“ führt Veranstaltungen für Schüler*innen in Grundschulen und weiterführenden Schulen durch. Ausgangspunkt ist das Stationsgebäude „Teichmannhaus“ mit seinen Seminar- und Laborräumen, das aus dem alten Verladegebäude der stillgelegten Tongrube „Toni“ entstanden ist.

Schüler*innen von Grundschulen wird die Möglichkeit geboten:

- Pflanzen und Tiere in ihrem Lebensraum zu beobachten, zu benennen und zu beschreiben.
- Achtung und Verantwortung gegenüber Tieren und Pflanzen zu entwickeln.

Schüler*innen weiterführender Schulen sammeln Erfahrungen in den Bereichen:

- Erkundung eines Ökosystems, Erfassung von Daten.
- Wechselwirkungen zwischen Lebewesen (Nahrungskette, Nahrungsnetz).
- Anpassungen bezüglich Bau und Lebensweise von Lebewesen an ihre Umwelt.
- Einfluss von abiotischen und biotischen Faktoren.

Absprachen über Veranstaltungsschwerpunkte sind möglich und erwünscht.

Abgestimmt auf die verschiedenen Altersgruppen werden durch spielerisches und erforschendes Erkunden, Beobachten, Experimentieren und sinnliche Wahrnehmung Zusammenhänge erkannt und die Naturbegegnung zu einem Erlebnis für Auge und Ohr, für Kopf und Herz.

NATURSCHUTZ-BILDUNGSHAUS EIFEL-ARDENNEN-REGION (NABEAR)

Das Naturschutz-Bildungshaus Eifel-Ardenne-Region ist Teil des historischen Gebäudeensembles in Schleiden-Vogelsang und wird ab Mitte 2021 eine mitten im Nationalpark Eifel gelegene Bildungseinrichtung zu Natur und Naturschutz mit dem Schwerpunktthema „Insekten“ sein. Weit oben im Hang mit spektakulärer Fernsicht über dem Urftsee gelegen, wird das Haus von einer gemeinnützigen Genossenschaft getragen, die Erwerb und Umbau vorantreibt und ab Sommer 2021 den Betrieb aufnimmt.

Für alle Altersgruppen – Erwachsene, Jugendliche und Kinder (insbesondere auch Schüler*innen) – werden Veranstaltungen und Arbeitsgruppen angeboten und auf der Website veröffentlicht.

Eine Ausstellung und ein Café laden Tagesgäste zum Verweilen ein. Darüber hinaus besitzt das Haus einen Seminarraum sowie 12 Einzelzimmer für Übernachtungen (zzgl. 2 Zimmer für Betreuer), so dass auch mehrtägige Veranstaltungen möglich sind. Für Angehörige desselben Haushalts können die Einzelzimmer auch zu Doppelzimmern umgestaltet werden. Eine Selbstversorgerküche und ein Aufenthaltsraum stehen für die Übernachtungsgäste zur Verfügung.

Mit Abstand zusammen – im Seminarbetrieb, bei der Unterbringung, in unserer Ausstellung und im Café gelten die jeweils gültigen Regeln der Pandemie-Schutzverordnung.

ANSCHRIFT
Vogelsang 90
53937 Schleiden-Vogelsang

KOSTEN
Zugang zur Ausstellung kostenfrei, kostenpflichtige Angebote für verschiedene Zielgruppen

ÖFFNUNGSZEITEN
Fr 14.00 Uhr – 20.00 Uhr
Sa 10.00 Uhr – 20.00 Uhr
So 10.00 Uhr – 18.00 Uhr
Während der Woche für Gruppen auf Anfrage

**FRAGEN UND
BUCHUNGEN**
☎ 01515 - 662 52 07

✉ anfrage@nabear.de

www.nabear.de

Bildnachweis:
Wolfgang Steiger, José Verkest



NATURZENTRUM EIFEL

Unter dem Motto „Mit Freude Natur und Geschichte erleben“ bietet das Naturzentrum Eifel gemeinsam mit dem staatlich anerkannten und zertifizierten Bildungswerk Nettersheim mit seinen Erlebnis-, Bildungs- und Informationseinrichtungen für unterschiedlichste Zielgruppen die Möglichkeit, Natur und Geschichte neu zu entdecken.

Der Schwerpunkt liegt in der außerschulischen Umweltpädagogik und Erwachsenenbildung. In über 30 verschiedenen Aktivprogrammen, Projektwochen, Workshops und Seminaren wird ein breites Spektrum von Natur- und Erlebnispädagogik, Politik und Gesellschaft bis zu Umwelt und Ökologie angeboten und je nach Teilnehmer*innenkreis aufbereitet. Seit Sommer 2018 ist das Naturzentrum Eifel Regionalzentrum im Landesnetzwerk „Bildung für nachhaltige Entwicklung“.

Ob Klassenfahrt, Projektentwicklung, Studienfahrt, Bildungsurlaub oder Seminar: Wir gestalten das Programm gerne mit Ihnen ganz nach den Bedürfnissen der Gruppe – Übernachtungen, Verpflegung und Freizeitgestaltung inbegriffen.

Neben Ausstellungen zu Natur und Geschichte finden Sie bei uns ein Korallenriff-aquarium, das „Haus der Fossilien“, Römer- und Bauerngarten, restaurierte Kalkbrennöfen, eine historische Getreidemühle, einen Archäologischen Landschaftspark und zahlreiche Themenpfade und Wanderwege.

ANSCHRIFT

Urfstraße 2-4
53947 Nettersheim

KOSTEN

Eintritt Ausstellungen:
Erwachsene: 2,00 €
Kinder: 1,00 €

ÖFFNUNGSZEITEN

Mo - Fr 9.00 Uhr - 18.00 Uhr
Sa - So 10.00 Uhr - 18.00 Uhr
(November - April bis 16.00 Uhr)

FRAGEN UND BUCHUNGEN

☎ 02486 - 12 46
☎ 02486 - 203 048 (Fax)

✉ naturzentrum@nettersheim.de

www.naturzentrum-eifel.de

Bildnachweis:
Naturzentrum Eifel

WALDPÄDAGOGIKZENTRUM EIFEL

Vertrauen und Begreifen

Naturerfahrung im Museumswald: Das WaldPädagogikZentrum Eifel (WPZ) ist eine Kooperation des Landschaftsverbandes Rheinland mit dem Landesbetrieb Wald und Holz NRW, Forstamt Hocheifel-Zülpicher Börde. Als außerschulischer Lernort bietet das WPZ Walderlebnis als interaktive Naturerfahrung.

Auf vielfältige Weise können sich Kinder und Jugendliche mit der Natur auseinandersetzen, spielerisch den Erlebniswald erkunden und sich auf die Spur historischer Waldnutzungsformen bis hin zur heutigen Waldbewirtschaftung begeben.

Das WPZ lädt mit seinem Programm zum Walderlebnis ein: Kochen mit Waldkräutern, mit dem Förster auf dem Erlebnispfad, dem Reh auf der Spur und Teamtraining mit Seilsicherung im Kronendach der Bäume. Ziel des WPZ ist es, Waldwissen zu vermitteln, spielerisch Integration und Inklusion durch Projekte in der Natur mit praktischen Tätigkeiten zu fördern und weiterzuentwickeln.

Alle Projekte des WPZ können ganzjährig für unterschiedliche Altersstufen individuell geplant werden. Im Waldhaus des LVR-Freilichtmuseums Kommern befindet sich ein Infopunkt des Nationalparks Eifel.

In den Sommer- und Herbstferien NRW und RLP gibt es viele Mitmachangebote des WPZ. Geburtstagskinder auf Kommern-Tour haben Spaß im Abenteuerwald.

Angebote, handwerkliche Projekte – auch in den Ferien möglich:

- Holzschnitzen – Arbeiten mit dem Schnitzmesser
- Waldimkerei – Lebensweise von Bienen im Wald und im Stock, Insektensterben
- Bionik – Technologien aus der Natur
- Birkenerlebnis – eine Baumart, Nutzung in der Medizin, Küche und Holzbau...
- Bauen von Bruthilfen für Insekten
- Floss- und Böttchenbau, Bootsarbeiten mit Holz

ANSCHRIFT

Eickser Straße
53984 Mechernich-Kommern

KOSTEN

Kinder unter 18 Jahren: frei
Erwachsene: 8,50 €
Ermäßigt: 6,50 €
Gruppen ab 10 Personen:
8,00 €/Pers.
Parkgebühr: 2,50 €

ÖFFNUNGSZEITEN

April bis Oktober 2021:
täglich 9.00 Uhr - 19.00 Uhr
November bis März 2021/22:
täglich 10.00 Uhr - 17.00 Uhr
24. und 31. Dezember 2021:
10.00 Uhr - 14.00 Uhr
25. und 26. Dezember 2021
und 1. Januar 2022:
11.00 Uhr - 17.00 Uhr

FRAGEN UND BUCHUNGEN

☎ 02443 - 99 80-0
Buchungen über
Rheinland-Kultur GmbH:
✉ info@kulturinfo-rheinland.de
☎ 02234 - 992 15 55
✉ kommern@lvr.de
www.kommern.lvr.de

Bildnachweis: Ute Herborg/LVR



WILDNISWERKSTATT DÜTTLING

Auf dem Gelände der Wildniswerkstatt erleben Vorschulkinder, Schulklassen und Jugendgruppen einen ganzen Tag (9.00 Uhr - 15.00 Uhr) den Wald und die Wildnis des Nationalparks Eifel.

Begleitet von einem/einer Ranger*in entdeckt die Gruppe mit Freude und Spannung verschiedene Waldökosysteme, Tiere und Pflanzen, sie erlebt Zusammenhalt in der Gemeinschaft, reflektiert nachhaltiges Leben mit der Natur und lässt sich kreativ von ihr inspirieren. Die Mittagspause wird an einer Feuerstelle verbracht, bei Bedarf steht ein Seminarraum zur Verfügung. Die Umweltbildungseinrichtung ist barrierefrei. In den Tagesablauf fließen die Aspekte Wildnis wahrnehmen, Wildnis leben, Wildnis erforschen und Wildnis gestaltet mit ein. Gerne vereinbaren wir mit Ihnen individuelle Themenschwerpunkte.

Bitte nutzen Sie für Ihre verbindliche Buchungsanfrage das Formular unter **www.nationalpark-eifel.de/wildniswerkstatt** Ihre Anfrage wird geprüft und innerhalb von 14 Tagen erhalten Sie eine verbindliche Antwort ob Ihre Buchungsanfrage am gewünschten Tag bestätigt werden kann oder an diesem Tag nicht mehr möglich ist.

ANSCHRIFT
Düttlinger Str. 26
52396 Heimbach-Düttling

KOSTEN
Für Kitas und Schulen kostenfrei

ÖFFNUNGSZEITEN
Mo - Do 9.00 Uhr - 15.00 Uhr
Fr 9.00 Uhr - 14.00 Uhr

FRAGEN UND BUCHUNGEN
☎ 02444 - 951 016
☎ 02446 - 805 186 (Fax)
✉ kinder@nationalpark-eifel.de

www.nationalpark-eifel.de/wildniswerkstatt

Bildnachweis:
Mario Harzheim

ZWECKVERBAND NATURPARK RHEINLAND/ BNE-REGIONALZENTRUM

Die vier BNE-zertifizierten Naturparkzentren sind die Anlaufstellen für ein vielfältiges Naturerlebnis- und Umweltbildungsangebot im Naturpark Rheinland.

Naturparkzentrum Gymnicher Mühle, Erftstadt
In der Forschungslandschaft Neue Erft und im Wasserlabor finden kleine und große Entdeckungsreisen zu den Ökosystemen Aue, Bach, Fluss und Teich statt. www.naturparkzentrum-gymnichermuehle.de

Naturparkzentrum Himmeroder Hof, Rheinbach
Neben Vulkanismus stehen auch Inhalte wie erneuerbare Energien, Ernährung und Konsum im Mittelpunkt. www.naturpark-rheinland.de/himmeroderhof

Umweltbildungszentrum Haus der Natur, Bonn
Hier haben der Naturraum Wald und seine Funktionen als Frischluftproduzent, Naherholungsraum und Klimaregulator die Hauptrolle bei allen Programmen. <https://haus-der-natur.bonn.de>

Umwelt- und Naturparkzentrum Friesheimer Busch, Erftstadt:
Im Bodenerlebnispark mit seinen zahlreichen Stationen können Forschende jeden Alters Neues über die Welt unter ihren Füßen erfahren. www.umweltzentrum-erftstadt.de

Die Naturparkzentren und das BNE Regionalzentrum bieten:

- Führungen und Exkursionen
- Aktivangebote und Naturerlebnisse für Schulklassen, Kindergärten und Familien
- Multiplikatoren-Schulungen für Lehrer*innen und Erzieher*innen
- Beratung und Schulung für die Umsetzung von BNE im Rahmen des Landesprogrammes „Schule der Zukunft“

ANSCHRIFT
c/o Naturparkzentrum
Gymnicher Mühle
Gymnicher Mühle 10
50374 Erftstadt

KOSTEN
Kosten für Kurse, Schulungen und Führungen nach Absprache

ÖFFNUNGSZEITEN
ganzjährig geöffnet

FRAGEN UND BUCHUNGEN
☎ 02237 - 63 880-23
✉ bne@naturpark-rheinland.de

www.naturpark-rheinland.de/bne

Bildnachweise:
Verband Deutscher Naturparke e. V.
Naturpark Rheinland

WISSENSCHAFT UND TECHNIK



ASTRONOMIE-WERKSTATT „STERNE OHNE GRENZEN“

Die Astronomie-Werkstatt „Sterne ohne Grenzen“ auf dem Internationalen Platz Vogelsang bietet Bildungsangebote rund um das Naturerlebnis sternenreicher Himmel an. Sie vermittelt anschaulich den Wert der natürlichen Nacht und die Bedeutung des Sternenhimmels für den Menschen.

Das Angebot umfasst zum Beispiel:

- geführte Sternenwanderungen mit astronomischen Instrumenten
- Sonnenbeobachtungen
- angeleitetes Erstellen von astronomischen Modellen
- Anleitung zum eigenständigen Beobachten

In einem weiteren Bildungsschwerpunkt wird die Bedeutung einer natürlichen dunklen Nacht und die vielfältigen Einflüsse von Lichtverschmutzung auf Mensch und Tier vermittelt.

Das Angebot hierzu umfasst zum Beispiel:

- Praktische und theoretische Einführung in das Thema
- Erprobung und Einsatz von technischen Messgeräten
- Feldforschung in Kleingruppen
- Lösungsvorschläge erarbeiten

Alle Angebote werden nach Absprache inhaltlich und zeitlich konzipiert. Sie richten sich an Vorschulkinder ab 5 Jahren, Schüler*innen aller Schulformen, Gruppen junger Erwachsener sowie an Multiplikator*innen.

ANSCHRIFT

Lernort:

Sternwarte der Astronomie-
Werkstatt „Sterne ohne Grenzen“
Internationaler Platz Vogelsang IP
Vogelsang 7
53937 Schleiden

Postanschrift:

Astronomie-Werkstatt
„Sterne ohne Grenzen“
Sülgürtel 42
50937 Köln

KOSTEN

Nach Absprache

ÖFFNUNGSZEITEN

Nach Absprache

FRAGEN UND BUCHUNGEN

☎ 0221 - 282 98 82

✉ info@sterne-ohne-grenzen.de

www.sterne-ohne-grenzen.de

Bildnachweis:

Harald Bardenhagen



ASTROPEILER STOCKERT

ANSCHRIFT

Astropeiler Stockert 2 - 4
53902 Bad Münstereifel-
Eschweiler

KOSTEN

Nach Absprache

ÖFFNUNGSZEITEN

Nach Absprache

FRAGEN UND BUCHUNGEN

☎ 0173 - 735 80 63
✉ info@astropeiler.de

www.astropeiler.de

Sekundarstufe I

Die Schüler*innen besuchen die Radioastronomie-Anlage „Astropeiler Stockert“ in Bad Münstereifel und lernen über die Bedeutung dieser Wissenschaft für die Erforschung des Weltraums. Im Zentrum des Besuches steht die Durchführung von physikalischen Experimenten – alle mit einem unmittelbaren Bezug zur Radioastronomie. Dabei werden die Schüler*innen von den Mitgliedern des Astropeiler Stockert e.V. angeleitet.

Die sechs Experimente, tragen die Titel: „Mond-Laufzeit“, „Der Pulsar“, „Infrarotstrahlung“, „Funkensender“, „Parabolantenne“, und „Solarofen“.

Sekundarstufe II

Die Schüler*innen besuchen die Radioastronomie-Anlage „Astropeiler Stockert“ und führen Messungen der Rotationsstruktur der Milchstraße durch. Hierzu erhalten sie eine Einführung in die physikalischen Grundlagen und die Bedienung der Teleskope. Anhand der gewonnen Messergebnisse diskutieren die Schüler*innen, welche Schlussfolgerungen man für die Struktur der Milchstraße ziehen kann und welche Fragestellungen der modernen Physik sich daraus ergeben.

Ziel des Besuches ist es die Faszination von Forschung, Astronomie und Physik zu erfahren, eigenständig Beobachtungen durchzuführen und zu lernen, dass es heute elementare Fragestellungen in der Physik gibt, die noch durch zukünftige Forschung zu klären sind.

Bildnachweis (auch S. 52):
Astropeiler Stockert e.V.

DEUTSCHES MUSEUM BONN

Das Deutsche Museum Bonn, Zweigstelle des Deutschen Museums in München, erfindet sich neu – zum Forum für Künstliche Intelligenz (KI)! Ende Januar 2021 öffnet die erste Etappe dieser spannenden Reise mit dem Erlebnisraum »Mission KI – erleben, verstehen, mitgestalten«. Erlebbar wird KI an aktuellen Anwendungsbeispielen zur Robotik, Bilderkennung, Cyberkriminalität, der Entwicklung des autonomen Fahrens, der Ambivalenz von Sprachassistenten oder »künstlicher Kreativität«.

Als etablierter Außerschulischer Lernort fördert das Museum die MINT-Bildung und bietet dazu vielfältige Programme für alle Schulformen und Altersstufen an, als Open Roberta Coding Hub verstärkt zu Themen der Digitalisierung.

Im Schülerlabor »ExperimentierKüche« werden Schüler*innen in die Welt der Alltagschemie mitgenommen. Statt trockener Theorie erleben sie die spannende Seite der Chemie in einfachen ungefährlichen Experimenten mit haushaltsüblichen Stoffen. So können Alltagsprodukte wie Gummibärchen oder Sportgetränke selbst hergestellt oder Shampoo analysiert werden.

Ein weiteres Angebot ab der 7. Klasse sind die vom Land NRW geförderten, fachlich und pädagogisch betreuten zdi-Workshops. Für Schüler*innen von Gymnasien und Gesamtschulen aus den Kreisen Euskirchen und Düren und der StädteRegion Aachen sind die Workshops über das Netzwerk ANTalive kostenlos. Jugendliche stellen hier Gegenstände im 3D-Druck her oder untersuchen Milch. Mathematik, Informatik, Naturwissenschaften und Technik (MINT) werden so praktisch erlebbar.

Für das Jahr 2021 setzt das Deutsche Museum zusammen mit dem Kreis Euskirchen und dem Förderverein für Bildung und Innovation im Rheinland e.V. WISSEN-schaff(t) SPASS folgenden Modellversuch fort:

Zehn Schulklassen erhalten die Möglichkeit, sich im Regionalen Bildungsbüro/ KoBIZ für einen Workshop des Museums zu bewerben. Der Kreis Euskirchen trägt die Kosten für den Workshop, der Förderverein WISSENSchaff(t) SPASS übernimmt die anfallenden Fahrtkosten.

ANSCHRIFT

Ahrstraße 45
53175 Bonn

KOSTEN

Erwachsene: 9,00 €
ermäßigt: 5,00 €
Familienkarte: 20,00 €
museumspädagogisches Angebot
für Schulklassen: 150,00 €

ÖFFNUNGSZEITEN

Di - Fr 10.00 Uhr - 17.00 Uhr
Sa 12.00 Uhr - 17.00 Uhr
So 10.00 Uhr - 17.00 Uhr
(und feiertags)

FRAGEN UND BUCHUNGEN

☎ 0228 - 302 255
0228 - 302 254 (Fax)
Information/Beratung/
Buchung Programme:
0228 - 302 256
(Di - Fr 13.00 Uhr - 16.00 Uhr)

✉ info@deutsches-museum-
bonn.de
buchung@deutsches-
museum-bonn.de
www.deutsches-museum-bonn.de

Bildnachweis: Deutsches Museum



RADIO-OBSERVATORIUM EFFELSBERG

In Bad Münstereifel-Effelsberg steht mit 100 Metern Durchmesser das größte Radioteleskop Europas, das vom Bonner Max-Planck-Institut für Radioastronomie betrieben wird. In einem Besucherpavillon in direkter Sichtweite des Teleskops finden Gruppenvorträge nach Voranmeldung statt, wobei sich Einzelpersonen den gemeldeten Gruppen anschließen können. Die ca. einstündigen Vorträge richten sich an ganz unterschiedliche Interessensgruppen, die von Grundschulklassen bis zu Astrophysikerkursen, von Ausflugsreisen bis zu Gruppen mit technischem Spezialwissen reichen. Auf Anfrage sind auch Vorträge in englischer Sprache möglich.

Über eine Stele lassen sich vor Ort Filme über das Radioteleskop und die wissenschaftliche Arbeit abrufen; drei astronomische Wanderwege in unterschiedlichem Maßstab (Planetenweg, Milchstraßenweg und Galaxienweg) verdeutlichen jeweils über eine Reihe von Stationen die gewaltigen Entfernungen im Universum. Der Planetenweg ist dabei erst kürzlich bis zu einem Nachbarstern der Sonne, dem hellen Sirius, verlängert worden. Der maßstabsgetreue Abstand für Sirius beträgt 11.000 km; die Station „Sirius“ des Effelsberger Planetenwegs befindet sich am APEX-Teleskop des Instituts in der chilenischen Atacamawüste. Dadurch wird der Planetenweg (wenn auch nur virtuell) zum längsten astronomischen Wanderweg der Erde.

ANSCHRIFT

Max-Planck-Straße 28
53902 Bad Münstereifel-
Effelsberg

KOSTEN

Erwachsene: 2,00 €
Kinder: 1,00 €

ÖFFNUNGSZEITEN

Bitte online nachschauen bzw.
nach Absprache

FRAGEN UND BUCHUNGEN

☎ 02257 - 301 101
(Mo - Fr vormittags)
02257 - 301 105 (Fax)

✉ public@mpifr.de

[www.mpifr-bonn.mpg.de/
effelsberg/besucher](http://www.mpifr-bonn.mpg.de/effelsberg/besucher)

Bildnachweis:
Norbert Junkes/MPIfR

RWTH SCHÜLERLABORE

Im Rahmen ihres Zukunftskonzeptes Exzellente Lehre hat die RWTH Aachen seit 2010 diverse Schülerlabore in thematischen Bereichen insbesondere der MINT-Fächer etabliert.

Eine wichtige Ergänzung bildet seit 2016 das gesellschaftswissenschaftliche Schülerlabor goAIX! – historische Orte erforschen. Aktuell bieten sieben weitere Schülerlabore an der RWTH Aachen spannende Module mit MINT-Schwerpunkt an: von der Elektrotechnik über die Chemie bis zur Ingenieurhydrologie und der Informatik. Außerdem gibt es noch Schülerlabore in der Physik, zum Thema Robotik sowie in der Mathematik das Computational Mathematical Modeling Program.

Ziel ist es, für Schülerinnen und Schüler verschiedener Altersstufen den frühzeitigen Zugang vor allem zu den unterschiedlichen MINT-Fächern Mathematik, Informatik, Naturwissenschaft und Technik, aber auch zu Fächern anderer Fachbereiche, einfacher und attraktiver zu gestalten. In diesen Erlebnisstätten sollen sie faszinierende Wissenschafts- und Forschungsbereiche bereits während der Schulzeit spielerisch entdecken und erleben können.

Einige Schülerlabore haben mobile Angebote konzipiert, sodass auch vor Ort in der Schule experimentiert und geforscht werden kann. Um den außerschulischen Lernort auch nach Hause zu bringen gibt es Module, die digital bearbeitet werden können.

ANSCHRIFT

Zentrale Studienberatung
Templergraben 83
52062 Aachen

KOSTEN

Kostenfrei

ÖFFNUNGSZEITEN

auf Anfrage

FRAGEN UND BUCHUNGEN

☎ 0241 - 809 94 20

✉ schuelerlabore@rwth-aachen.de

www.rwth-aachen.de/go/id/cdyt

Bildnachweis:
RWTH Aachen



SCHÜLERLABOR JULAB

Was verbirgt sich hinter dem Phänomen des schwebenden Zugs? Ist Boden Dreck oder mehr? Wie sieht ein nachhaltiges Energiekonzept der Zukunft aus? Diesen und anderen Fragen können Schüler*innen im JuLab mit Experimenten auf den Grund gehen.

Das Schülerlabor JuLab des Forschungszentrums Jülich liegt mitten auf dem Forschungscampus. Als Teil des Nachwuchskonzepts vermitteln wir in professioneller Laborumgebung mit einem motivierten Team Wissen und Begeisterung rund um MINT (Mathematik, Informatik, Naturwissenschaften und Technik), immer am Puls der aktuellen Jülicher Forschungsthemen.

Das JuLab verfügt über zwei große und zwei kleine moderne Labore mit den Schwerpunkten Physik-Technik bzw. Biologie-Chemie, in denen täglich Experimentiertage zu verschiedenen, aktuellen Themen stattfinden.

Neben den Experimentiertagen für gesamte Schulklassen von Jahrgangsstufe 4 bis 13 haben wir in den Ferien auch individuelle Angebote, u.a.:

- Wissenschaftspraktikum „Energie“ in den Osterferien
- Laborpraktikum „Mikrobiologie“ in den Osterferien
- Berufsfindungspraktikum „Jülich bewegt“ bzw. „Biologie-Chemie“ in den Sommerferien
- „JuGirls - MINT für Mädchen“ in den Herbstferien

Das JuLab bietet zudem Fortbildungen für Lehrer*innen und Workshops im Rahmen des Programms „Haus der kleinen Forscher“ an.

Die Anmeldung für alle Kurse erfolgt über die JuLab-Homepage.

SCIENCE COLLEGE OVERBACH

Im Science College Overbach (SCO) machen Experimentieren und Lernen einfach Spaß. Der außerschulische Lernort richtet ganzjährig ein abwechslungsreiches Bildungsprogramm in Mathematik, Informatik, Naturwissenschaft und Technik (MINT) aus. Die Akademien und Workshops richten sich an Kinder, Jugendliche, pädagogische Fachkräfte und Familien. Publikumsveranstaltungen sensibilisieren die breite Öffentlichkeit für aktuelle Themen aus Wissenschaft und Forschung.

Für Schulen und Jugendbildungseinrichtungen:

Das SCO ist ein guter Ort für lehr- und erlebnisreiche Klassenausflüge und Jugendfreizeiten. Die Kursmodule sind handlungsorientiert ausgerichtet und eignen sich für Gruppen aller Schulformen, offene Ganztagschulen und für Kindergärten. Komfortable Übernachtungsmöglichkeiten sind auf dem Campus Haus Overbach vorhanden.

Für Lehrkräfte, Erzieher*innen und Studierende:

Relevantes Wissen zur experimentellen Praxis im Unterricht vermitteln Hospitationen und Fortbildungsveranstaltungen für aktive und angehende pädagogische Fachkräfte. Hierzu gehören auch konkrete Methoden und Materialien zum forschenden Lernen. Bei einigen ausgewählten Fortbildungen wird eine Experimentier-Box zum dauerhaften Einsatz im Unterricht zur Verfügung gestellt.

Akademien und Workshops in den Ferien richten sich an Kinder und Jugendliche, Wochenendworkshops sind für Familien geeignet.

ANSCHRIFT

Franz-von-Sales-Strasse 16
52428 Jülich-Barmen

KOSTEN

Auf Anfrage

ÖFFNUNGSZEITEN

Ganzjährig

FRAGEN UND BUCHUNGEN

02461 - 930 611
02461 - 930 499 (Fax)

✉ info@sciencecollege.de

www.sciencecollege.de

Bildnachweis:
A. Hub/SCO

ANSCHRIFT

Wilhelm-Johnen-Str.
52428 Jülich

KOSTEN

Je nach Angebot

ÖFFNUNGSZEITEN

Tägliche Experimentiertage
für Schulklassen
Anmeldung erforderlich

FRAGEN UND BUCHUNGEN

02461 - 61 1428
02461 - 61 6900 (Fax)

✉ schuelerlabor@fz-juelich.de

www.juLab.de

Bildnachweis:
Forschungszentrum Jülich GmbH

ÜBERGREIFEND

ÜBERGREIFEND



BARFUSS- UND GENERATIONENPARK SCHMIDTHEIM

Auf einer Fläche von über 6.000qm lädt der Barfuß-und Generationenpark Schmidtheim besonders Vormittags Schulen zu einem außergewöhnlichen Schultag ein. Zum Beispiel vom Bahnhof Schmidtheim kommend, ca. 1km bis zum Park, lässt sich die wunderschöne Outdoor-Bühne des Parks, aufgebaut wie ein kleines Kolosseum, mit Platz für 30 Zuschauer unter Einhaltung der Mindestabstände, sehr gut für Theaterunterricht oder Musikunterricht, überhaupt diverse Aufführungen, ja sogar für „normalen“ Unterricht, wie ein offenes Klassenzimmer verwenden.

Die Kräuterschnecke, der Bauerngarten, die großen Insektenhotels, der Bachlauf durch den Park und viele Beete lassen sich hervorragend für den Biologieunterricht nutzen und zum Abschalten können die Kinder die diversen Spielgeräte auf dem Platz, eine Seilbahn, Schaukeln, den Kinderirrgarten, den Boulplatz und vieles mehr nutzen. Ein Beachvolleyballfeld, der Barfußpfad, sowie die Tischtennisplatte machen den Park auch für den Sportunterricht interessant. Unser Park ist nicht nur dank der ständig im Sandkasten vorhandenen Spielzeuge auch für Kitas sehr attraktiv.

Die Benutzung des Parks ist kostenlos. Eine gepflegte Toilettenanlage mit Hygienekonzept kann für 0,50€ genutzt werden.

Fühlen Sie sich und Ihre Schulklass in unserem Park herzlich willkommen. Auch an langfristigen Patenschaften mit Schulen sind wir interessiert. Sprechen Sie uns gerne an.

ANSCHRIFT

Talweg
53949 Dahlem-Schmidtheim

KOSTEN

Kostenfrei

ÖFFNUNGSZEITEN

Ganzjährig geöffnet

FRAGEN UND BUCHUNGEN

✉ info@ig-schmidtheim.de

www.ig-schmidtheim.de

Bildnachweis:

IG-Schmidtheim

pixabay-feet-914737



EXPLOREGIO.NET

eXploregio.net

Wir sind ein grenzüberschreitendes Netzwerk außerschulischer Lernorte in der Euregio Maas-Rhein. Uns verbindet die Überzeugung, dass Begeisterung für Natur, Kultur, Geschichte und Technik am besten über eigenes Forschen und Experimentieren geweckt werden kann. Fragen wie: Kann man die DNA sehen? Wie gerät ein Zug ins Schweben? Wie lebten die Römer? Was hat Informatik mit Geheimcodes zu tun? – können Kinder, Jugendliche und Familien an unseren authentischen Lernorten durch vielfältige Angebote selbst herausfinden.

eXploregio.mobil

Mit dem leuchtendgelben eXploregio.mobil rollen ausgewählte Experimente direkt auf den Schulhof oder zu Veranstaltungen. Das eXploregio.mobil ist ein variabel bestückbares, multifunktionales, barrierefreies Experimentierlabor in Form eines ausklappbaren Anhängers. Es kann mit Hands-on-Experimenten zu vorgegebenen Themen wie z.B. „Malte Maus geht ein Licht auf“, „Boden – Dreck oder mehr?“, „MINTspezial“ sowie mit fachlicher Betreuung von Schulen, Institutionen, Jugendeinrichtungen und interessierten Gruppen gebucht werden.

eXploregio.lernfest

Einmal im Jahr findet bei einem unserer Lernorte das Lernfest statt. Hier präsentieren sich die eXploregio.netPartner*innen mit spannenden Angeboten zum Mitmachen: Eine gute Gelegenheit das breite Angebot unserer außerschulischen Lernorte kennenzulernen und ins Gespräch zu kommen.

ANSCHRIFT

Peterstraße 21-25
52062 Aachen

KOSTEN

Nach Absprache

ÖFFNUNGSZEITEN

Nach Absprache

FRAGEN UND BUCHUNGEN

Mi - Fr 10.00 Uhr - 12.00 Uhr

☎ 0163 - 257 39 54

☎ 0163 - 739 88 45

✉ info@exploregio.net

www.eXploregio.net

Bildnachweis:

Links: Discovery center Continuum

Rechts: eXploregio.net mit freundl. Genehmigung

durch SCO

KREISSPORTBUND EUSKIRCHEN/ SPORTBILDUNGSWERK EUSKIRCHEN

Der KreisSportBund Euskirchen ist Kooperationspartner für Schulen, Kindertagesstätten, Unternehmen und den gemeinnützigen Sport in den Sportvereinen im Kreis Euskirchen.

In den Programmen „NRW bewegt seine Kinder“ oder „Integration durch Sport“ bieten wir Sportprojekte (z.B. Waveboard oder Inline Skating) und verleihen Spiel- und Sportmaterialien oder Eventmodule (Bella Baustelle, Karlo Klötzchen, Soccer-court) für den Schulsport oder das Schulfest.

Weiterhin führen wir AGs mit qualifizierten Übungsleiter*innen an Grund- und weiterführenden Schulen durch und veranstalten Verkehrssicherheitsprojekte für Kinder und Jugendliche.

Unser SportBildungswerk Euskirchen ist eine anerkannte Weiterbildungseinrichtung in NRW und bietet zahlreiche Qualifizierungsmaßnahmen im Bereich Sport, Bewegung und Gesundheit im Kreis Euskirchen an. Die Angebote umfassen Aus- und Fortbildungen im Lizenzsystem des organisierten Sports wie z.B. Sporthelfer*in für Jugendliche zwischen 13 und 16 Jahren, Übungsleiter*in-C Ausbildungen, das Zertifikat Bewegungsförderung in Kita und Verein oder auch fachsportspezifische Themen. Das SportBildungswerk Euskirchen bietet weiterhin Sport-, Fitness- und Bewegungskurse für verschiedene Zielgruppen an, u.a. Pilates, Yoga, Fitness und Gesundheit.

Der KreisSportBund Euskirchen ist auch anerkannte Einsatzstelle für die Freiwilligendienste FSJ oder BFD im Sport.

ANSCHRIFT

Georgstraße 1
53879 Euskirchen

KOSTEN

Auf Anfrage

ÖFFNUNGSZEITEN

Mo - Do 8.30 Uhr - 16.00 Uhr

Fr 8.30 Uhr - 13.00 Uhr

FRAGEN UND BUCHUNGEN

☎ 02251 - 15 160

☎ 02251 - 15 70 160 (Fax)

✉ kontakt@ksb-euskirchen.de

www.ksb-euskirchen.de

www.sbw-euskirchen.de

Bildnachweis:

LSB NRW | Foto: Andrea Bowinkelmann



ANSCHRIFT
Vogelsang 41
53937 Schleiden

KOSTEN
Siehe Text

ÖFFNUNGSZEITEN
Ganzjährig nach
Terminvereinbarung

**FRAGEN UND
BUCHUNGEN**
☎ 02444 - 914 91 36

✉ akademie@drk-eu.de

www.rkavip.de

Bildnachweis (auch für S. 59):
DRK Kreisverband Euskirchen e.V.

ROTKREUZ-AKADEMIE VOGELSANG IP

Mitten im Nationalpark Eifel, auf dem Gelände der ehemaligen „NS-Ordensburg“ Vogelsang, bietet die Rotkreuz-Akademie vogelsang ip ein abwechslungsreiches Bildungsprogramm. Themenschwerpunkte der vielfältigen Angebote sind Menschenrechte, Humanitäres Völkerrecht, Flucht und Migration sowie persönliches Engagement und gesellschaftliche Verantwortung.

Neben dem größten deutschen Rotkreuz-Museum, sind das Rotkreuz-Fluchthaus und der Rotkreuz-Friedenspfad mit angrenzenden Erlebnisplätzen spannende Orte für erlebnispädagogisches Teamtraining.

Das Jugend-, Natur- und Umweltbildungshaus „Transit 59“ bietet eine rustikale Unterkunftsmöglichkeit für Gruppen. Das Team der Rotkreuz-Akademie unterstützt Sie gerne bei der Planung des Programms.

Rotkreuz-Museum

- Entdeckertour durch das Abenteuer Menschlichkeit (120 min, 130,00 € pro Gruppe mit max. 30 Personen)
- Zeitreise durch die Geschichte einer Idee (90 min, 100,00 € pro Gruppe mit max. 30 Personen)
- Museumsbesuch ohne Führung (Mai bis Oktober: Sa, So und Feiertags von 10.00 Uhr - 17.00 Uhr)

Rotkreuz-Fluchthaus

- Das humanitäre „Escape-Erlebnis“ (90 min, 100,00 € pro Gruppe mit max. 10 Personen)

Rotkreuz-Friedenspfad

- Teamorientierte Erlebnispädagogik (90 min, 100,00 € pro Gruppe mit max. 30 Personen)

Jugend-, Natur- und Umweltbildungshaus

- „Transit 59“ (1. Nacht 320,00 €, jede weitere Nacht 160,00 € + einmalig 90,00 € Endreinigung)

VOLKSHOCHSCHULE KREIS EUSKIRCHEN

Volkshochschule. Das kommunale Weiterbildungszentrum

Ein qualifiziertes und motiviertes Team von hauptamtlichen Mitarbeiter*innen sowie ein Kollegium von ca. 300 engagierten Lehrkräften schaffen die Voraussetzungen für erfolgreiches und gelungenes Lernen in der Volkshochschule des Kreises Euskirchen, dem mit jährlich mehr als 27.000 Unterrichtsstunden größten Weiterbildungsträger der Region.

Das Jahresprogramm der Volkshochschule erscheint jeweils zu Jahresbeginn, liegt kreisweit an 300 Auslegestellen zur Mitnahme bereit und ist zudem auf der vhs-Website für Online-Buchungen verfügbar.

In 11 Städten und Gemeinden besteht die Möglichkeit, auf ein umfangreiches Bildungsangebot zuzugreifen: Von der Alphabetisierung über die berufliche Bildung, Themen wie Umwelt, Gesundheit, Kultur und Kreativität, digitaler Wandel bis hin zu Angeboten der politischen Bildung, der Durchführung von Integrationskursen oder zum Erlernen von Fremdsprachen – all dies gehört zur Angebotspalette der vhs Kreis Euskirchen – und zwar günstig, nah und kompetent.

Die vhs verfügt kreisweit über erwachsenengerechte Unterrichtsräume; in der St.-Barbara-Schule Mechernich sowie in Euskirchen am zentralen Lernort Altes Rathaus stehen ihr zudem moderne Fach- und Kursräume zur Verfügung, die sie zeitlich flexibel einsetzen kann – und das nicht nur abends, sondern auch am Vormittag, nachmittags und an Wochenenden.

ANSCHRIFT
Baumstraße 2
53879 Euskirchen

KOSTEN
Siehe Entgeltordnung online

ÖFFNUNGSZEITEN
Mo - Do 8.00 Uhr - 16.30 Uhr
Fr 8.00 Uhr - 12.30 Uhr

**FRAGEN UND
BUCHUNGEN**
☎ 02251 - 15-780
02251 - 15-775 (Fax)

✉ vhs@vhs-kreis-euskirchen.de

www.vhs-kreis-euskirchen.de

Bildnachweis:
fotolia.com



ANSCHRIFT
Engelgauer Weg
53947 Nettersheim

KOSTEN
17,50 - 18,50 € / Person

ÖFFNUNGSZEITEN
April - Oktober
Für Schulen täglich 09 - 20:00
Uhr (nach vorheriger Buchung!)

**FRAGEN UND
BUCHUNGEN**

☎ 0159-06271459

✉ info@arboretum-naturparcours.de

www.arboretum-naturparcours.de

Bildnachweis: Arboretum Naturparcours

ARBORETUM NATURPARCOURS

KLASSE SCHULSTUNDE
Pädagogisches Outdoor-Programm für Kinder und Jugendliche

Das ARBORETUM ist ein einzigartiger Hindernisparcours in der wilden Natur der Eifel. Inmitten eines gewachsenen Waldes mit teils exotischem Gehölz wartet ein knapp 1 Kilometer langer, aufwendiger Parcours mit rund 25 Hindernissen auf seine Besucher.

Für Schüler und Lehrer bietet das ARBORETUM ein außergewöhnliches Sport- und Gruppenerlebnis: In dieser besonderen Kulisse werden Schulklassen in einem individuell zugeschnittenen Programm von etwa drei Stunden motorisch, kognitiv und sozial gefordert und gefördert.

Unter der Anleitung erfahrener Coaches entwickeln die Schüler Strategien, um gemeinsam verschiedenste Kriech-, Kletter- und Balancierhindernisse zu meistern. Das erfordert hohe Konzentration und trainiert den Körper. Vor allem aber fördert es die Klassengemeinschaft und stärkt spielerisch das Selbstvertrauen jedes Kindes.

Sportliche Bewegung, Erfolge im Team und jede Menge Spaß ergeben eine gesunde Mischung, die sich positiv auf die persönlichen Entwicklungen und sozialen Kompetenzen der Kinder und Jugendlichen auswirkt. Warm-Up, Hindernis-Coaching, Teambuilding, Reflexion:

Hier wird Erlebnis-Pädagogik astrein umgesetzt.

NAHRTURerlebnispfad

Der Naturerlebnispfad führt auf 4 km an neun verschiedene Stationen, an denen du spielerisch viel über die Natur, die Tierwelt sowie deine Sinne lernst:

"Töne und Farben - Sinne erleben": Bei dieser Station werden die fünf Sinne des Körpers mit ihren Funktionen und Aufgaben erklärt.

"Vogeldomino": Hierbei musst du die passenden Vogelbilder dem Würfel in richtiger Reihenfolge anordnen.

"Baumgeschichten": An der Station gibt es mehrere Baumscheiben, an denen du das Alter des Baums abzählen kannst. Dazu werden dir die unterschiedlichen Jahresringe nähergebracht.

"Baumdetektive": Bei der Station „Baumdetektive“ werden die verschiedenen Baumarten am Wegesrand auf eigene Faust entdeckt. Naturkundigen Entdeckern werden an dieser Station zahlreiche Baumarten vermittelt.

"Tierweitsprung": An dieser Station kannst du nicht nur deine eigene Sprungkraft testen, sondern auch dein Ergebnis mit denen der dargestellten Tiere vergleichen. Überraschungen garantiert!

"Tierspuren": Hier geht es darum, die zahlreichen Pfoten-Abdrücke den richtigen Waldbewohnern zuzuordnen.

"Blättermemory": Die Holzkarten musst du den richtigen Blättern und Früchten zuordnen. Dabei lernst du die einzelnen Zusammenhänge zwischen Baumart/Strauch, Blatt und Frucht kennen.

"Barfußpfad": Erspüre die unterschiedlichen Untergründe der Natur.

"Wer bin ich?": Zieh eine Karte und lass die anderen erraten, welches Tier du bist.

ANSCHRIFT
Dörfer Weg 8
53945 Blankenheim

KOSTEN
Keine

ÖFFNUNGSZEITEN
Rund um die Uhr

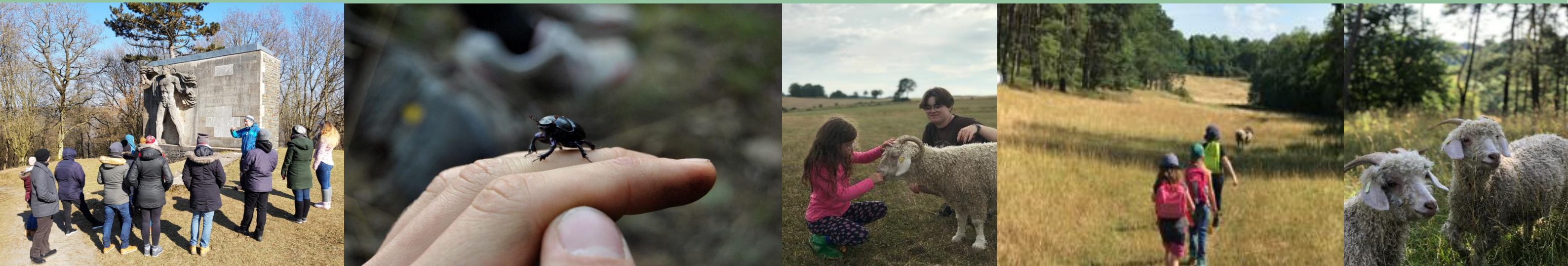
**FRAGEN UND
BUCHUNGEN**

☎ 02449 87 223
02449 87 199 (Fax)

✉ touristinfo@blankenheim.de

<https://www.blankenheim.de/de/freizeit/touren/unterwegs-mit-ahrtur>

Bildnachweis: Gemeinde Blankenheim



ANSCHRIFT
Vogelsang 86a
53937 Schleiden

KOSTEN
Auf Anfrage

ÖFFNUNGSZEITEN
Dienstag und Donnerstag
08 - 12:00 Uhr

**FRAGEN UND
BUCHUNGEN**

☎ 02444-5759987

✉ info@nationalparkseelsorge.de

www.nationalparkseelsorge.de

Bildnachweis: Seelsorge in
Nationalpark Eifel und
Vogelsang

SEELSORGE IN NATIONALPARK EIFEL UND VOGELSANG

Der Nationalpark Eifel und die ehemalige NS-Ordensburg Vogelsang sind zwei gesellschaftlich sehr relevante und herausfordernde Orte, an denen sich auf besonders anschauliche Weise zentrale Herausforderungen unseres gesellschaftlichen und globalen Zusammenlebens zeigen.

Die Seelsorge in Nationalpark Eifel und Vogelsang möchte aus einer christlichen Haltung heraus aktiv an der Stärkung der positiven Motivation für die Bewahrung der Schöpfung und für einen respektvollen und gegenseitig wertschätzenden mitmenschlichen Umgang mitwirken. So kann eine Haltung des Bewahrens und Förderns bestärkt und individuelle Handlungskompetenz gestärkt werden. Oder anders gewendet: so kann ein nachhaltiger, jedes Leben wertschätzender Lebensstil als Element der eigenen Spiritualität begriffen und eingeübt werden.

Mögliche Programme für Schulklassen und Jugendliche in Vogelsang und Nationalpark:

- Bedingungslos (Geländeführung und Auseinandersetzung mit dem NS-Menschenbild),
- Respekt
- Kirche im Nationalsozialismus
- Otto Pankok - Ein Künstler als Vorbild (mit Ausstellung von 18 Werken Otto Pankoks).
- For Future - Nachhaltiger leben (Schöpfung erleben und die Frage der eigenen Haltung)
- Exkursionen auf dem Schöpfungspfad
- Offroad - In der Wildnis lernen

Ausführliche Beschreibung unter www.nationalparkseelsorge.de

SCHULBAUERNHOF LAMPERTSTAL

Der Schulbauernhof Lampertstal richtet sich mit tiergestützter Intervention, Wald-, Spiel- und Erlebnispädagogik an Kindergärten, Schulklassen und Familiengruppen.

Neben pädagogisch betreuten Klassenfahrten bieten wir auch individuell abgestimmte Tagesprogramme, Ferienfreizeiten in Kooperation mit dem PSG-Haus Ahrhütte und Seminare an.

Unsere Schwerpunkte liegen in der Vermittlung von Nachhaltigkeit (BNE) und biologischer Vielfalt sowie der begleiteten Mensch-Tier-Begegnung.

Das 13 Hektar große, sehr vielfältige Gelände bietet zahlreiche Möglichkeiten die Natur zu erleben und vieles zu entdecken.

Als Nutztier-Arche erhalten wir vom Aussterben bedrohte Haustierrassen.

Bei einer Schafari werden wir aber nicht nur unseren Schafen begegnen.

Wir begleiten die Kinder und Jugendlichen bei der Begegnung mit den Tieren und der Natur auf dem Schulbauernhof und schaffen geeignete Erlebnisräume in denen die Kinder und Jugendlichen erfahrungs- und sinnesorientiert lernen können.

Durch Riechen, Anfassen und Fühlen begreifen und verstehen wir die Tiere und spüren den ideellen Wert jedes Lebewesens.

Denn das schafft Aufmerksamkeit und Sympathie für die Tiere, und Sympathie bedeutet oft künftiges Engagement für die Natur und Tierwelt.

Und dies ist unser erklärtes Ziel!

Wir möchten dazu beitragen, dass Kinder & Jugendliche die Natur und Umwelt in der wir leben in ihrer Vielfalt erkennen.

ANSCHRIFT

Siedlung Pauls
53945 Blankenheim

KOSTEN

Können telefonisch oder per E-Mail erfragt werden

ÖFFNUNGSZEITEN

Ganzjährig nach Absprache

FRAGEN UND BUCHUNGEN

☎ 02697-907777 und
0176-22828853 (Arnim Pietralla)

✉ schulbauernhof.lampertstal@gmail.com

www.schulbauernhof-lampertstal.jimdosite.com

Bildnachweis:
Susanne
Robert-
Pietralla

ANTRAGSFORMULAR: BILDUNGSZUGABE ZUM BESUCH EINES AUSSERSCHULISCHEN LERNORTES

KOPIERVORLAGE



WICHTIG:

Gefördert werden Besuche zu allen Lernorten aus der Broschüre „Außerschulische Lernorte – Ein Wegweiser für den Kreis Euskirchen und darüber hinaus“ (4. Auflage). Die Kosten für Anfahrt, Eintritt und spezielle Lernangebote vor Ort sind förderungsfähig. Es gilt: 1 Tag/ 1 Ort.

Jede Gruppe bzw. Klasse aus dem Kreis Euskirchen kann pro Kita- bzw. Schuljahr einen Zuschuss erhalten.

Es werden maximal 10€ pro Person bezuschusst.

Die Bearbeitungszeit pro Antrag beträgt 4 Wochen. Anträge können laufend gestellt werden. Bewilligungen erfolgen immer für das laufende Kalenderjahr.

Für ggf. geplante Fahrten im ersten Kita-/Schulhalbjahr, die im folgenden Kalenderjahr stattfinden sollen, kann eine Bewilligung erst im nächsten Kalenderjahr erfolgen.

Die Bewilligungskriterien orientieren sich u. a. an Ihrer Antragsbegründung sowie der Kostenaufstellung, aber auch Erläuterungen und Hinweise können sich positiv auswirken.

Bitte nutzen Sie die „Checkliste zum Antrag“.

Der Antrag kann online ausgefüllt werden: <https://www.kreis-euskirchen.de/antrag-bildungszugabe>

Fragen zur Antragsstellung und der Antrag sind bitte an folgende Stelle zu richten: Kreisverwaltung Euskirchen

Abteilung 49 / Kommunales Bildungs- und Integrationszentrum

Regionales Bildungsbüro

Karola Ide

Jülicher Ring 32, 53879 Euskirchen

RegionalesBildungsbuero@kreis-euskirchen.de

Tel: 02251/15-801 Fax: 02251/15-985



**Bearbeitungszeit
4 Wochen**

Antrag Bildungszugabe zum Besuch eines Außerschulischen Lernortes

Bitte nutzen Sie zum Ausfüllen die Checkliste zum Antrag!

Unsere Einrichtung

Kita/Schule:

Adresse:

Ansprechperson:

Telefon/Mobil:

Email:

Unsere Fahrt

Außerschulischer Lernort:

Termin:

Anzahl Begleitpersonen:

Anzahl Kinder/Jugendliche:

Gruppe/Klasse:

Transportmittel: ☐ eigene Anreise

☐ Transportunternehmen ☐ ÖPNV

☐ zu Fuß

Finanzierungsplan

Wir haben alles getan, um den Besuch preisgünstig zu gestalten:

☐ Wir haben Eltern, Förderverein, Lernort etc. angesprochen.

☐ Wir haben außerdem folgende Sponsor*innen angesprochen:

Gesamtkosten der Fahrt: €

abzüglich Eigenmittel: - €

abzüglich Elternbeiträge: - €

abzüglich Klassenkasse: - €

abzüglich Förderverein meiner Einrichtung: - €

abzüglich Ermäßigung des Lernortes: - €

abzüglich Sonstige Sponsor*innen: - €

entspricht **beantragte Bildungszugabe beim Kreis Euskirchen:** = €

zur Antragsbegründung - siehe Folgeseite

Antragsbegründung

Mit der Bildungszugabe Außerschulischer Lernort werden Lernfahrten bezuschusst. Deshalb orientieren sich die Bewilligungskriterien an den pädagogischen Zielen, die Sie mit Ihrer Bildungsfahrt verfolgen. Anhand Ihrer Antragsbegründung werden entlang eines festgelegten Kriterienkataloges Punkte vergeben. Je mehr Inhalt in Ihrer Antragsbegründung zur Verfügung steht, desto mehr Kriterien können für die Punktevergabe verwendet werden. Die Erreichung einer Mindestpunktzahl ist notwendig, damit Ihr Antrag bewilligt werden kann!

Checkliste zum Antrag Bildungszugabe Außerschulischer Lernort

Einrichtung	Habe ich alle meine Kontaktdaten angegeben inklusive korrekter Email-Adresse sowie Telefonnummer?	<input type="checkbox"/>
	Ist der Antrag von der Einrichtungsleitung unterschrieben sowie mit Stempel und Datum versehen?	<input type="checkbox"/>
	Habe ich alle Felder unter dem Punkt Unsere Einrichtung ausgefüllt?	<input type="checkbox"/>
Fahrt	Habe ich einen Lernort aus der aktuell geltenden Broschüre ausgewählt?	<input type="checkbox"/>
	Habe ich das Angebot des Lernortes zu den Eintrittskosten bzw. ggf. der Lernmittel/Lernangebote vor Ort beigelegt?	<input type="checkbox"/>
	Habe ich die Anzahl der teilnehmenden Personen eingetragen?	<input type="checkbox"/>
	Habe ich angegeben mit welcher Gruppe/Klasse ich fahren werde?	<input type="checkbox"/>
	Habe ich unter „Transportmittel“ eine Auswahl getroffen?	<input type="checkbox"/>
	Habe ich - sofern die Beförderung mit Transportunternehmen erfolgt - das Angebot des Unternehmens beigelegt?	<input type="checkbox"/>
	Habe ich alle Felder unter dem Punkt Unsere Fahrt ausgefüllt?	<input type="checkbox"/>
Finanzierung	Habe ich Eltern, Förderverein, Lernort und weitere Sponsoren angesprochen, um die Kosten zu reduzieren?	<input type="checkbox"/>
	Ist mein Finanzierungsplan vollständig, sodass sich nach Abzug aller anderen Unterstützungen von der Gesamtsumme die beantragte Zuschusssumme ergibt?	<input type="checkbox"/>
	Habe ich im umrahmten Feld „beantragte Bildungszugabe beim Kreis Euskirchen“ eine Summe eingetragen?	<input type="checkbox"/>
	Habe ich alle Felder unter dem Punkt Finanzierungsplan ausgefüllt?	<input type="checkbox"/>
Antrags- begründung	Habe ich meinem Antrag eine inhaltliche/pädagogische Antragsbegründung beigelegt?	<input type="checkbox"/>
	Falls ich ein separates Blatt zur Antragsbegründung verwendet habe, ist das mit meinen Absenderangaben versehen?	<input type="checkbox"/>
	<p style="text-align: center;"><u>Wichtig:</u></p> <p>Mit der Bildungszugabe Außerschulischer Lernort werden Lernfahrten bezuschusst. Deshalb orientieren sich die Bewilligungskriterien an den pädagogischen Zielen, die Sie mit Ihrer Bildungsfahrt verfolgen. Anhand Ihrer Antragsbegründung werden entlang eines festgelegten Kriterienkataloges Punkte vergeben. Je mehr Inhalt in Ihrer Antragsbegründung zur Verfügung steht, desto mehr Kriterien können für die Punktevergabe verwendet werden.</p> <p>Die Erreichung einer <u>Mindestpunktzahl</u> ist notwendig, damit Ihr Antrag bewilligt werden kann!</p>	



Mehr lernen –
mehr erleben...!

www.kreis-euskirchen.de